



DICRIM

DOCUMENT D'INFORMATION COMMUNAL SUR LES

R!SQUES MAJEURS



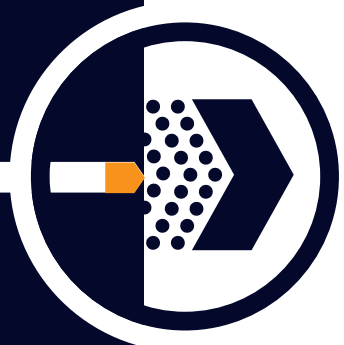
GUIDE DES BONS RÉFLEXES



Cità di
Portivechju

édition

**20
26**



LE MOT DU MAIRE



*A salvezza è a sicurezza
sò l'affari di tutti*



Les événements violents et dramatiques qui se sont succédés ces dernières années, avec une amplitude et une fréquence accrues, nous imposent la plus grande vigilance et une démarche de préparation à affronter les situations de crise.

Dans ce contexte, l'équipe municipale s'est inscrite dans une dynamique forte de prévention des risques majeurs en élaborant son plan communal de sauvegarde (PCS) mais également en se dotant de moyens essentiels notamment pour équiper le poste de commandement communal (PCC) et des centres d'accueil et de regroupement (CARE) en cas d'évacuation de la population.

Dans la continuité de cette politique engagée de prévention, ce nouveau Document d'Information Communal sur les Risques Majeurs (DICRIM) est mis à votre disposition. Les informations et consignes qui figurent dans ce guide interactif, ont pour objectif de sensibiliser chacun d'entre nous sur les différents risques majeurs auxquels nous sommes exposés à Portivechju et de rappeler les bons réflexes à adopter en cas d'alerte ou d'événement grave.

Aussi, je vous invite à consulter ce DICRIM avec la plus grande attention et à le conserver précieusement.

Jean-Christophe ANGELINI
Maire de Portivechju
Président de la Communauté
de Communes Sud Corse

Petru VESPERINI
Pompier professionnel
Conseiller municipal en charge de
la prévention des risques majeurs



SOMMAIRE

GÉNÉRALITÉS

Qu'est ce qu'un risque majeur ?	4
Quels risques majeurs à Portivechju ?	5
Les systèmes d'alerte	6
La vigilance météorologique	7
Se préparer collectivement	8
Préparer son kit d'urgence	9

LES RISQUES NATURELS

 Feu de forêt	10
 Inondations	12
 Vents violents, orages & foudre	14
 Vagues, submersions & tsunami	16
 Canicule & sécheresse	18
 Neige, verglas & grand froid	20
 Séisme	26
 Mouvement de terrain	28

LES RISQUES TECHNOLOGIQUES

 Rupture de barrage	30
 Transport de matières dangereuses	32
 Accident industriel	34
 Accident nucléaire	36
 Pollution maritime & pollution de l'air	38

AUTRES RISQUES

 Épidémie & pandémie	40
 Menace terroriste	42

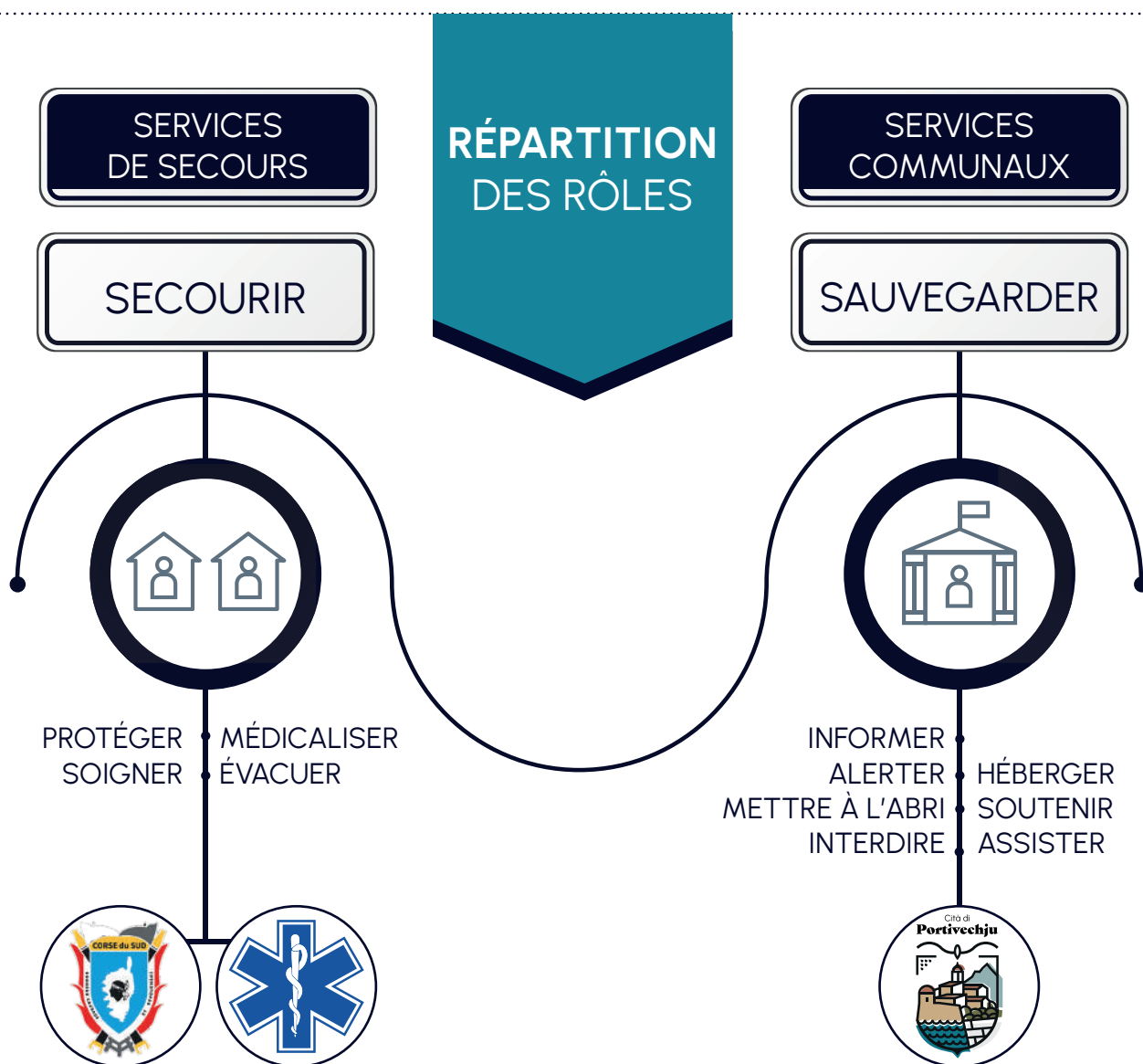
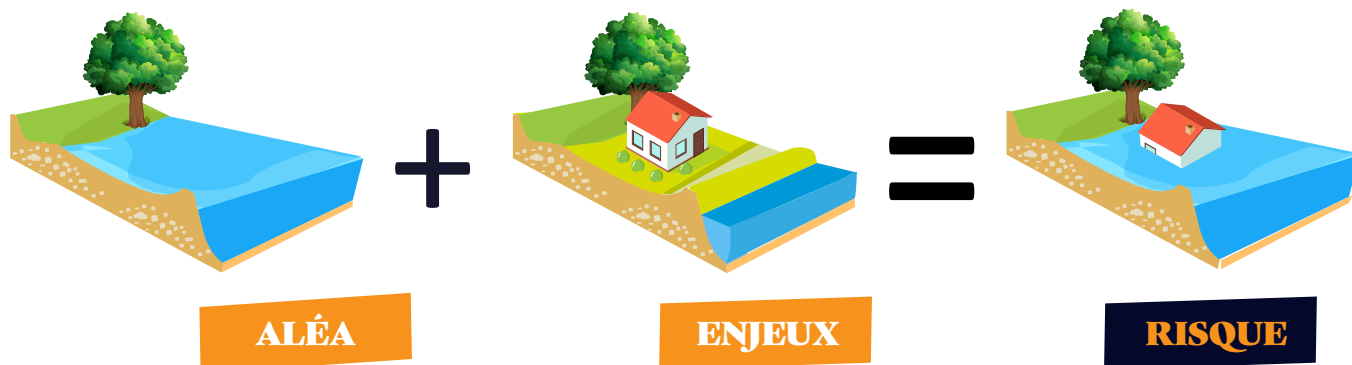
SUPPORTS

Numéros utiles	44
Tableau récapitulatif des consignes	Poster central

QU'EST CE QU'UN RISQUE MAJEUR

Un risque majeur est caractérisé par **sa faible fréquence** et surtout par **sa gravité importante** : il concerne un nombre élevé de personnes, il occasionne des dommages considérables, il dépasse souvent les capacités classiques de réaction de la société.

Lorsqu'un évènement dangereux ou **aléa** s'applique à une zone où sont identifiés des **enjeux** humains, économiques, environnementaux ou patrimoniaux, on parle alors de **risques majeurs**.



QUELS RISQUES ?



Se mettre en sécurité



Se tenir informé



Ne pas aller chercher les enfants à l'école



Ne pas téléphoner, sauf urgence vitale

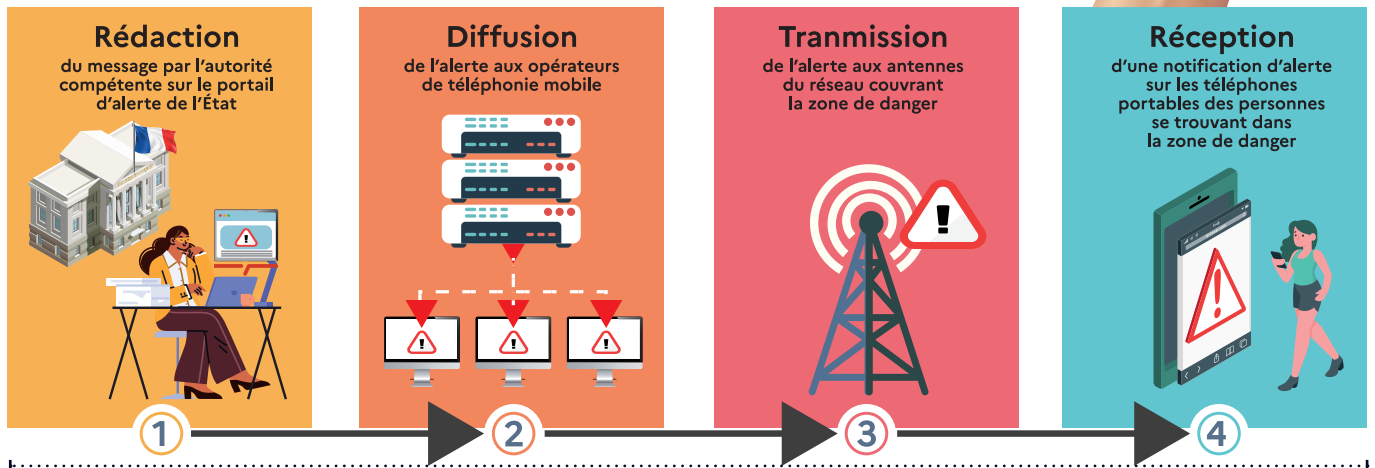
SUR NOTRE COMMUNE ?



LES SYSTÈMES D'ALERTE

LE SYSTÈME FR-ALERTE

FR-Alert est le nouveau dispositif d'alerte et d'information des populations. Il permet de prévenir en temps réel toute personne détentrice d'un téléphone portable de sa présence dans une zone de danger afin de l'informer des comportements à adopter pour se protéger.

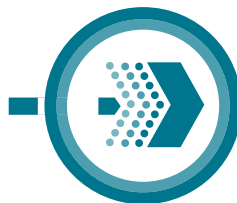


LE SYSTÈME TÉLÉALERTE

La commune de Portivechju dispose de son propre système qui permet d'alerter nominativement et simultanément tout ou partie des contacts listés dans une zone à risque ou déclarés sur le site de la Mairie. L'alerte est diffusée par téléphone, SMS, courriel, ou réseaux sociaux.



S'INSCRIRE
maintenant



<https://www.portivechju.corsica/inscription-au-systeme-de-tele-alerte/>

LA VIGILANCE MÉTÉOROLOGIQUE

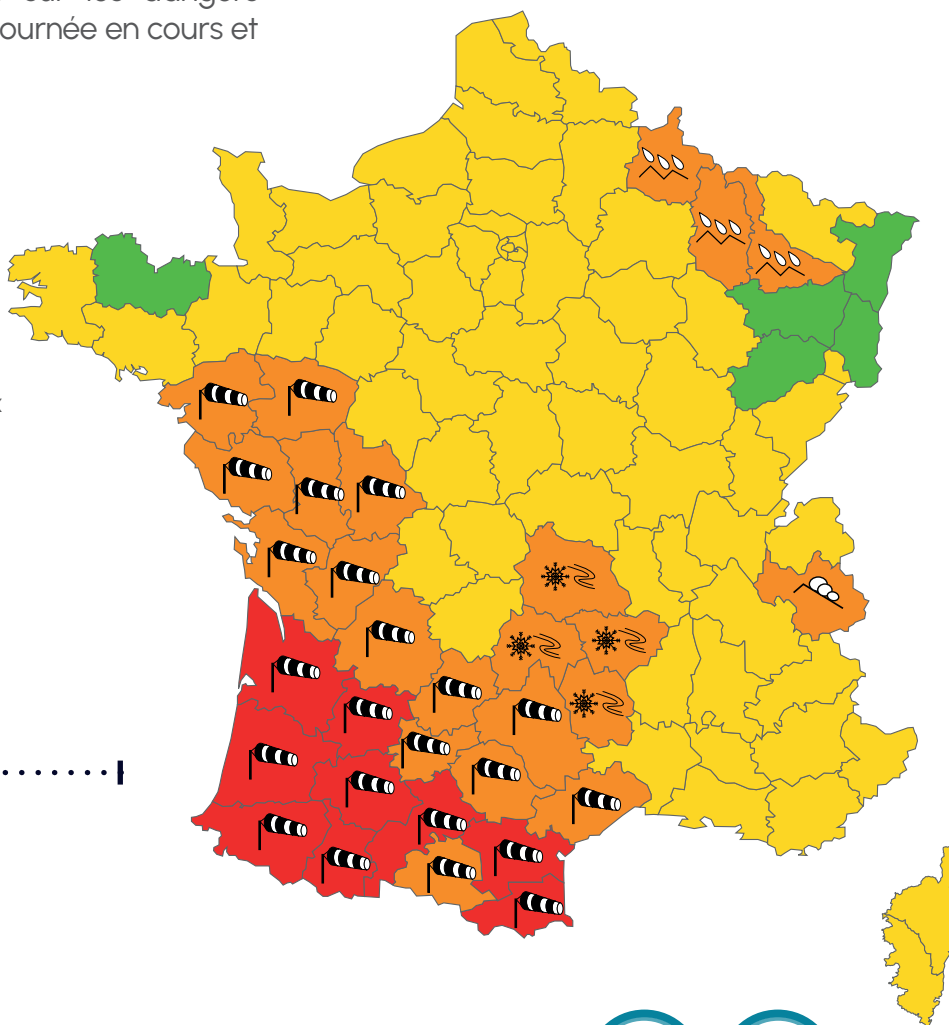


METEO FRANCE

SITE vigilance.meteofrance.fr

Mise en place en octobre 2001 par Météo-France, la Vigilance est conçue pour informer les citoyens et les pouvoirs publics en cas de phénomènes météorologiques dangereux. Ce dispositif de référence sur les dangers météorologiques couvre la journée en cours et le lendemain jusqu'à minuit.

- Une vigilance absolue s'impose**, des phénomènes météorologiques dangereux d'intensité exceptionnelle sont prévus.
- Soyez très vigilant**, des phénomènes météorologiques dangereux sont prévus.
- Soyez attentif** si vous pratiquez des activités sensibles au risque météorologique.
- Pas de vigilance particulière.**



Vents violents



Pluie - Inondations



Avalanches



Neige - verglas



Vagues - Submersion



Crués

Accéder au site



SE PRÉPARER COLLECTIVEMENT



LE PRÉFET ÉLABORE LE DDRM

Le dossier départemental sur les risques majeurs

Le DDRM est un document d'information préventive destiné à informer la population et les communes sur les risques naturels et technologiques majeurs existant dans le département, ainsi que sur les mesures de prévention et de sauvegarde prévues pour limiter leurs effets.



LE MAIRE DÉFINIT SON PCS

Le plan communal de sauvegarde

Le PCS rassemble l'ensemble des éléments qui doivent permettre à la commune de faire face à une alerte ou une situation de crise majeure. Il comprend notamment :

- ▀ le descriptif des risques majeurs de la commune,
- ▀ l'organisation communale pour y faire face,
- ▀ les mesures d'alerte et sauvegarde,
- ▀ un annuaire de crise.

Nota : le DICRIM fait partie intégrante du PCS.



LA FAMILLE PRÉPARE SON PFMS

Le plan familial de mise en sûreté

Le PFMS est destiné à aider les familles à se préparer à affronter des situations critiques en cas de catastrophes majeures.



L'INDIVIDU(E) PRÉPARE SON PIMS

Le plan individuel de mise en sûreté

Le PIMS propose une méthode simple de préparation, accessible à tous en renseignant un document synthétique de catastrophes majeures.



Scannez-moi



Consultez le DDRM
(Dossier Départemental des Risques Majeurs)



Scannez-moi



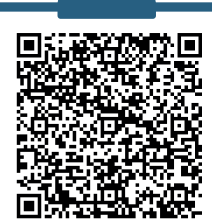
Consultez le PCS
(Plan Communal de Sauvegarde)



Scannez-moi

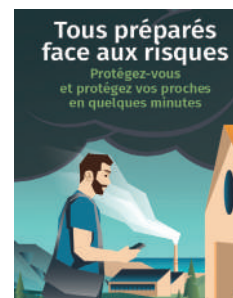


Préparez votre PFMS
(Plan Familial de Mise en Sûreté)



Scannez-moi

Préparez votre PIMS
(Plan individuel de Mise en Sûreté)



PRÉPARER SON KIT D'URGENCE



POUR COMMUNIQUER
(portable avec batterie chargée, chargeur...)



POUR S'IDENTIFIER
(carte identité, passeport, permis..)



POUR S'HYDRATER
(bouteilles d'eau potable, gourde, Thermos...)

POUR SE NOURRIR
(Denrées non périssables, sans cuisson, bébé...)



POUR S'INFORMER
(radio à piles avec jeux de piles de secours)



POUR POUVOIR PAYER
(argent liquide, carte de crédit...)



POUR SE SOIGNER
(médicaments, trousse de secours...)



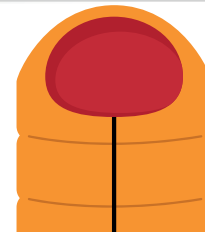
POUR SON HYGIÈNE
(papier toilette, trousse de toilette, divers...)



DIVERS
(lunettes, app. auditifs, couteau suisse, clés...)



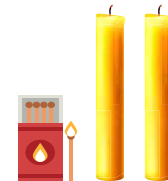
POUR S'HABILLER
(vêtements, bonnet recharges...)



POUR DORMIR
(couvertures de survie, sacs de couchage...)



POUR S'ÉCLAIRER
(lampes de poche, bougies, briquet, allumettes...)





LES FEUX DE FORÊT



QUEL RISQUE SUR NOTRE COMMUNE

Le territoire de la commune est composé d'une vaste zone de montagne, essentiellement boisée qui recouvre près du tiers de la surface communale et d'une plaine partagée en zones sauvages (maquis), agricoles et urbanisées.





Les températures estivales sont souvent très élevées et la région est assez ventée avec une dominante de vent d'ouest variant en fonction du relief. Le risque d'incendie est donc élevé.

INFORMATION JOURNALIÈRE

Pendant la saison «feux de forêts», la préfecture de Corse vous informe sur l'intensité du risque d'incendie. Celui-ci est calculé chaque soir pour la journée du lendemain.

De mi-juin à mi-septembre, l'accès à certains massifs peut être dangereux, en fonction des conditions météorologiques.

ACTIVITÉ DE LOISIRS EN MILIEU NATUREL

-  **Prudence** : restez vigilants lorsque vous vous promenez dans ces espaces
-  **Attention** : limitez votre présence dans ces espaces. Quittez-les avant 11h
-  **Dangereux** : ne vous engagez pas dans ces espaces
-  **Massif fermé**



Scannez-moi

← |
CONSULTEZ LA CARTE DU JOUR
← |



POUR MÉMOIRE

PORTUGAL - Printemps 2017 : 65 morts, 254 blessés. L'incendie est circonscrit au bout de 6 jours.

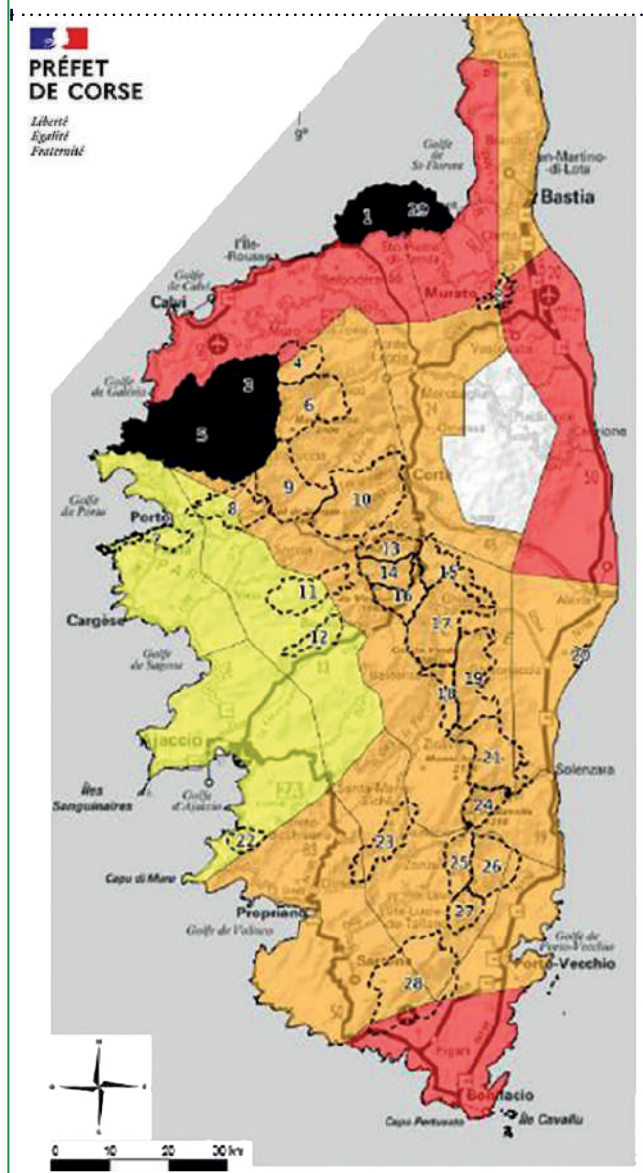
HAWAÏ - Été 2023 : 97 morts, 31 disparus. 5,5 milliards de dollars de dégâts.

GRÈCE - Été 2023 : 150 000 ha. brûlés, 30 000 personnes évacuées en juillet.

MARSEILLE - Juillet 2025 : 750 ha. de végétation touchée. 10 maisons détruites, une centaine de blessés et plusieurs centaines de personnes évacuées.

L'AUDE - Août 2025 : 17 000 ha. détruits. Un mort et environ une vingtaine de blessés, une quarantaine de maisons détruites ou endommagées.

RISQUE D'INCENDIE : PRÉVISION JOURNALIÈRE



Attention : les massifs peuvent être fermés au public à tout moment de la journée en cas de fort risque d'incendie. Consultez les arrêtés préfectoraux de fermeture.



LES BONS RÉFLEXES



CONSIGNES EN CAS D'INCENDIE

Face à un feu d'espace naturel, gardez à l'esprit que vous pouvez être confronté à des coupures :

- électriques ;
- d'eau ;
- du réseau téléphonique.

Anticipez les actions portant sur les équipements électriques et domotiques (volets, portail...).

AVANT



➤ Réalisez le débroussaillage légal aux abords (50m) de votre maison.



➤ Ne stockez pas de matières inflammables contre les bâtiments ou à proximité.



➤ Vérifiez l'état de la toiture, des fermetures, des portes et des volets.

PENDANT



➤ Éloignez-vous dos au feu et essayez de rejoindre un refuge bien protégé.



➤ Si vous êtes surpris par le front de feu respirez à travers un linge humide.



➤ Si vous êtes à pied, recherchez un écran (mur, rocher, ...).



➤ Si vous êtes en voiture, ne la quittez pas (sauf si la situation l'exige).



➤ Si vous êtes à l'abri, n'évacuez que sur ordre des autorités.



➤ Si vous êtes chez vous, dégagez les voies d'accès, ouvrez le portail (accès secours).



➤ Coupez le gaz et éloignez les bouteilles et tous ceux qui peut être mis à l'abri sans risque.



➤ Garez les véhicules contre une façade à l'opposé de la venue du feu en position départ.



➤ Fermez puis arrosez portes, fenêtres et volets. Gardez des réserves d'eau (seaux, baignoire...).



➤ Occultez les aérations avec du linge humide.



➤ Informez vous par la radio, les médias. Et signalez votre présence et attendez les secours.

APRÈS



➤ Sortez protégé (chaussures & gants en cuir, vêtements coton,...).



➤ Éteignez les foyers résiduels sans prendre de risques inutiles.



➤ Inspectez l'habitation (braises sous les tuiles), surveillez les reprises.



➤ Informez les services de secours en cas de difficultés significatives.



➤ En cas de sinistre contactez votre assurance et prenez des photos.



Quenza : incendie 4 fév. 2021 - Source : Corse-Matin

CONSULTEZ LES AFFICHES DÉTAILLÉES

Prévention



Vigilance rouge





LES INONDATIONS



QUEL RISQUE SUR NOTRE COMMUNE

À Portivechju, ce risque concerne principalement les cours d'eau suivants : le Stabiacciu, l'Osù, le Lagunieddu, la rivière de Bala, le ruisseau d'Urgonu et les ruisseaux affluents qui prennent leur source dans les reliefs avoisinants.

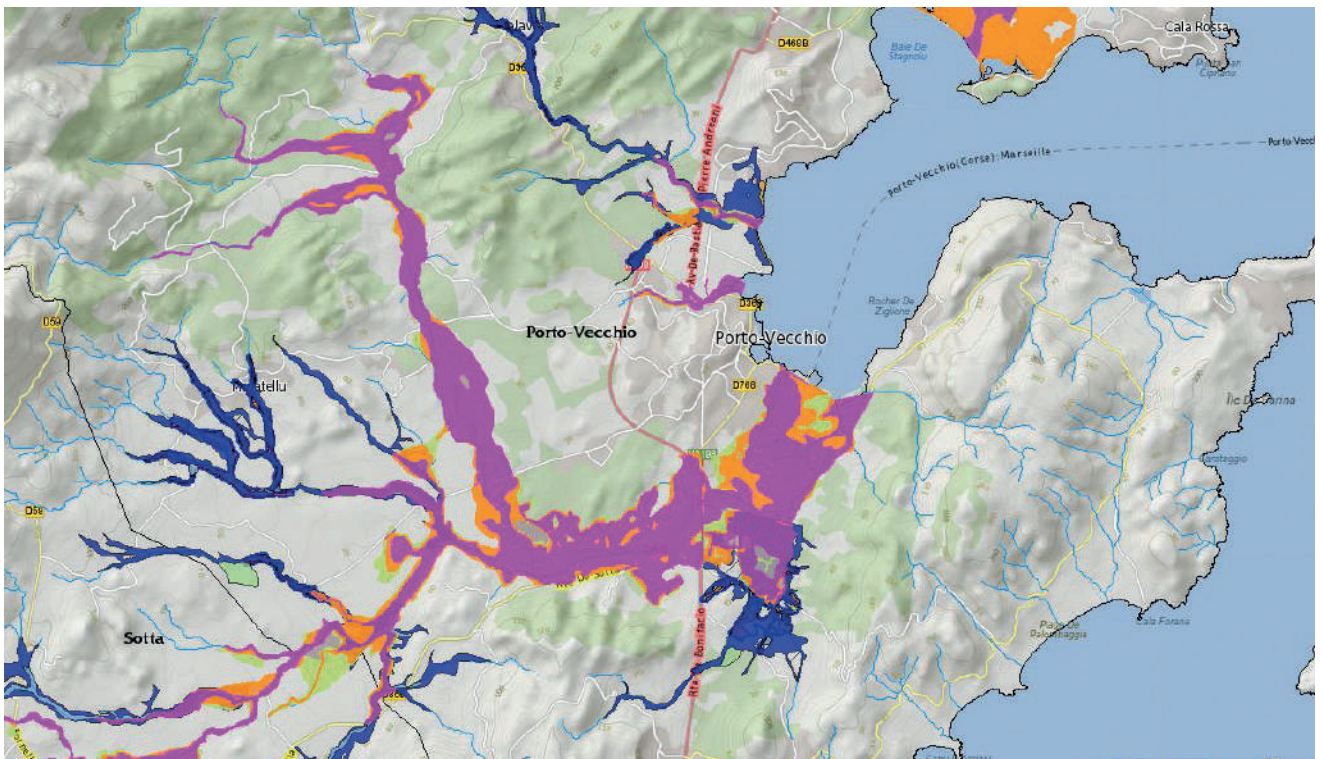
Sont également à surveiller les vallées attenantes à ces cours d'eau et certains quartiers de la ville exposés au ruissellement pluvial urbain.

LES TYPES D'INONDATION

On peut distinguer 3 types d'inondation :

- ▀ montée lente des eaux en région de plaine par débordement d'un cours d'eau ou remontée de la nappe phréatique ;
- ▀ formation rapide de crues torrentielles consécutives à des averses violentes ;
- ▀ ruissellement pluvial renforcé par l'imperméabilisation des sols et des pratiques humaines limitant l'infiltration des précipitations.

LES ZONES À RISQUES



Source : <http://catalogue.geo-ide.developpement-durable.gouv.fr/catalogue/srv/fre/catalog.search#/home>



POUR MÉMOIRE

VALENCE- 2025 :

219 morts, 90 personnes portées disparues. Routes, infrastructures, véhicules, ponts, bâtiments publics gravement touchés.

LYBIE - 2023 :

4 000 morts.

PORTIVECHJU

Déc. 2007 :

inondation de l'Osù, coupure de l'alimentation en eau potable pour une grande partie de la commune.

Oct. 2012 :

routes coupées par les trombes d'eau, quatre personnes bloquées dans leur véhicule.

Mars 2013 :

importantes perturbations sur les routes, automobilistes coincés par les eaux héltreuillés.

Jan. 2017 :

1 mort, routes impraticables pendant plus d'une semaine.



LES BONS RÉFLEXES

AVANT



➤ Dès la réception de l'avis de vigilance, restez informés (Météo France, radio, médias...).



➤ Obturez les entrées d'eau potentielles, surélevez les meubles du rez-de-chaussée.



➤ Placez les produits dangereux en hauteur. Coupez ou débranchez le matériel électrique.



➤ Garez les véhicules hors des zones à risques et hors des garages en sous-sol.



➤ Préparez votre point de refuge en hauteur et placez-y votre kit d'urgence.



➤ Évitez tout déplacement dans ou vers les zones inondables ou à risque.



➤ Évitez de vous rendre dans les caves et les sous-sols.

PENDANT



➤ Informez-vous par la radio ou en contactant la mairie de la montée des eaux.



➤ Écoutez les consignes émises par les autorités ou les services de secours.



➤ Dès l'alerte donnée coupez l'électricité et le gaz.



➤ N'évacuez les lieux que sur ordre des autorités ou si vous y êtes forcés.



➤ Ne vous engagez pas sur une route inondée (à pied, à vélo, à moto ou en auto).



➤ Réfugiez-vous sur un point haut. Signalez votre présence et attendez les secours.

APRÈS



➤ Aérez les locaux puis désinfectez votre intérieur à la javel.



➤ Ne rétablissez le courant que lorsque l'installation est sèche.



➤ En cas de sinistre, contactez votre assurance dans les plus brefs délais.



Portivechju, quai Syracuse : inondations 6 mars 2013 - Source : FR3

NIVEAUX DE VIGILANCE

- Phénomènes localement dangereux.
- Phénomènes dangereux et étendus.
- Phénomènes dangereux d'intensité exceptionnelle.

CONSULTEZ LES AFFICHES DÉTAILLÉES

Vigilance orange



Vigilance rouge



Scannez-moi

VENTS VIOLENTS-ORAGES & FOUUDRE



! QUEL RISQUE SUR NOTRE COMMUNE

L'extrême Sud de la Corse est très souvent confronté à des phénomènes de vents violents qui dans certains cas sont accompagnés d'orages à forte intensité. Comme le montre le tableau ci-contre, de nombreuses tempêtes se sont enchaînées ces dernières années causant des décès et engendrant des dommages importants sur les biens et les infrastructures notamment les routes et les réseaux.

CONSULTEZ LES AFFICHES DÉTAILLÉES

VENTS VIOLENTS



ORAGES & FOUUDRE



Vigilance orange

Vigilance rouge



Scannez-moi



Scannez-moi



POUR MÉMOIRE

TEMPÊTE ZEUS - Mars 2017 : Vents d'une extrême violence, rafales de 140 km/h à Bonifacio.

TEMPÊTE ADRIAN - Oct. 2018 : Orages, inondations, vents violents, rafales de 180 km/h, tornades.

TEMPÊTE HIVERNALE - Déc. 2018 : Tempête exceptionnelle avec des rafales de vent atteignant 186 km/h.

TEMPÊTE ELEANOR - Jan. 2019 : Pluies, inondations, vents violents 160 Km/h, submersion marine.

TEMPÊTE FABIEEN - Déc. 2019 : Pluies, inondations, vents violents, submersion marine.

TEMPÊTE CIARA - Fév. 2020 : Vents violents et incendies.

TEMPÊTE - Août. 2022 : Orages et vents violents jusqu'à 190 km/h (224 km/h sur la côte occidentale) bilan : 5 morts - 80 bateaux coulés ou endommagés. (voir carte ci-dessous).

TEMPÊTE CIARAN - Nov. 2023 : Vents violents jusqu'à 190 km/h.



Source : <https://www.voileetmoteur.com/voiliers/tempete-en-corse-pouvait-on-eviter-le-massacre-ce-18-aout-2022/117593>



LES BONS RÉFLEXES



EN CAS DE VENTS VIOLENTS

AVANT

- Dès la réception de l'avis de vigilance, restez informés (Météo France, radio, médias...).
- Annulez les sorties en mer, en montagne, en forêt et les manifestations en plein air.
- Garez les véhicules à l'abri des chutes d'arbres ou autres objets.
- Rentrez les objets susceptibles d'être emportés par le vent.
- Préparez votre point de refuge en hauteur et placez-y votre kit d'urgence.
- Pour les responsables de chantier : mettez les grues en girouettes.
- Vérifiez les palissades, échafaudages et le matériel susceptible de s'envoler.

PENDANT

- Évitez les déplacements sinon roulez lentement et respectez les déviations.
- Restez chez vous, fermez les portes, fenêtres et volets.
- Abritez-vous de préférence dans un bâtiment en dur.
- N'intervenez pas sur les toits. Prenez garde aux chutes d'éléments de toiture.
- Prenez garde aux chutes d'objets, de branches, d'arbres, de panneaux, de poteaux.
- Ne vous abritez pas sous un arbre ou dans une structure légère.
- Évitez de téléphoner inutilement pour libérer les réseaux pour les secours.
- N'allez pas chercher vos enfants à l'école, ils sont pris en charge.
- Restez informés par la radio, les médias. Écoutez les consignes émises.



Algajola : tempête 18 août 2022-Source : Shootpix/Abaca



EN CAS D'ORAGES ET DE Foudre

À FAIRE

- Mettez-vous à l'abri rapidement dans un bâtiment.
- À l'intérieur, fermez les portes, volets et fenêtres.
- En cas de sinistre, contactez votre assurance dans les plus brefs délais.

À NE PAS FAIRE

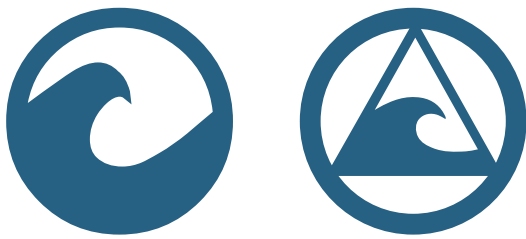
Si vous êtes à l'extérieur

- Ne vous abritez pas sous un arbre, ni sous un parapluie ou contre une paroi.
- Ne courez pas lorsque la foudre tombe. Restez immobile, accroupi, pieds joints.
- Ne restez pas à proximité des structures métalliques et des lignes électriques.
- Ne vous baignez pas, ne pratiquez pas d'activités nautiques.

Si vous êtes à l'intérieur

- Ne laissez pas sous tension (débranchez) les appareils électriques.
- Débranchez les appareils électroniques (TV, ordinateur, chargeur de téléphone...).
- Évitez d'utiliser les téléphones fixes. (Nota : les portables sont sans danger).

VAGUES - SUBMERSIONS - TSUNAMI



LES RISQUES SUR NOTRE COMMUNE

Les zones littorales de la commune (40 km de côtes), peuvent être affectées par des tempêtes de Nord-Est à Sud-Est venant de Méditerranée.

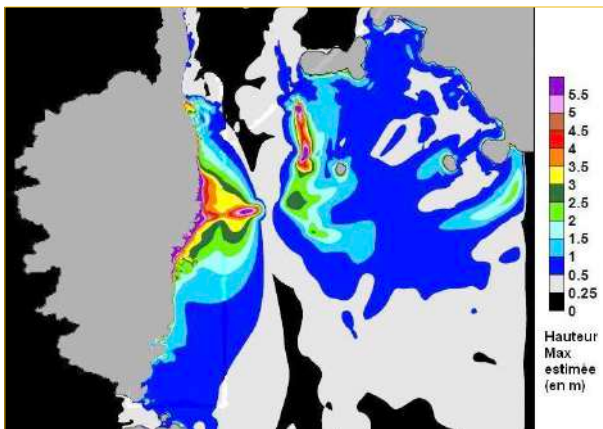
Ces tempêtes se manifestent par des vents forts pouvant générer des vagues importantes voire déferlantes ainsi que des phénomènes d'érosion et de submersion comme en 2021 à Bonifacio.

LE RISQUE TSUNAMI SUR NOTRE COMMUNE

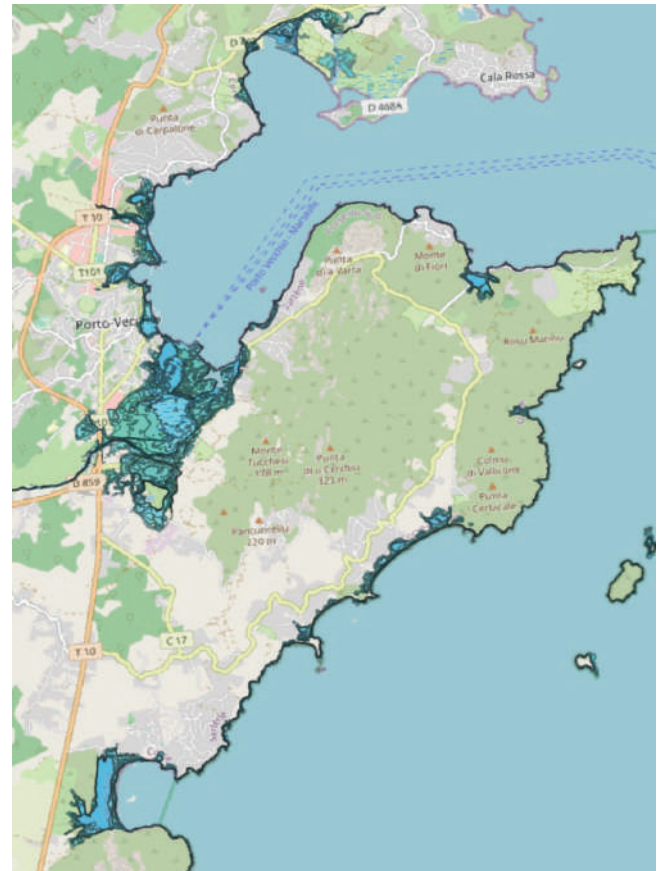
Les côtes méditerranéennes sont exposées au risque tsunami compte tenu de l'activité sismique du bassin méditerranéen. Le risque tsunami est peu fréquent mais bien réel.

L'origine des tsunamis est diverse (séismes, glissements gravitaires sous-marins, effondrements de falaises, éruptions volcaniques sous-marines, explosions nucléaires, chutes de météorites).

En 1979 et 2003, le littoral azuréen a été impacté par des tsunamis.



Source : BRGM – Risques glissements gravitaires



Zones de submersion identifiées sur la commune

CONSULTEZ LES AFFICHES DÉTAILLÉES VAGUES & SUBMERSIONS

Vigilance orange

Vigilance rouge





LES BONS RÉFLEXES



VAGUES - SUBMERSIONS



❗ Ne vous baignez pas, ne pratiquez pas d'activités nautiques.



❗ Restez éloignés, ne vous approchez pas du bord de l'eau.



❗ Évitez de circuler ou de vous promener en bord de mer. Surveillez attentivement les enfants.



❗ Ne prenez pas la mer (plaisanciers). Mettez les embarcations à l'abri.

Si vous habitez en bord de mer



❗ Protégez vos biens face à la montée des eaux.



❗ Obturez les ouvertures placées face à la mer. Si nécessaire coupez l'électricité et le gaz.



❗ Bouchez les canalisations exposées à la houle.



❗ N' hésitez pas à évacuer et à vous réfugier sur les hauteurs..



EN CAS DE TSUNAMI

Les signes précurseurs

- ❗ Secousse sismique puissante ou prolongée.
- ❗ Évolution anormale et rapide du niveau de la mer.
- ❗ Bruit sourd et inhabituel.



❗ Évacuez d'urgence si vous vous trouvez en bord de mer ou près d'un cours d'eau.



❗ Gagnez immédiatement un endroit en hauteur, sans attendre l'alerte officielle.



❗ Si vous êtes en mer, dirigez-vous vers le large.



❗ Grimpez sur le toit d'une habitation ou la cime d'un arbre solide.



❗ Si vous êtes emportés, accrochez-vous à un objet flottant.

APRÈS



❗ Restez hors de la zone dangereuse ou en mer en attendant les consignes des autorités.



❗ Assurez-vous de la qualité de l'eau du robinet avant tout usage alimentaire.



Bonifacio : submersion, 24 mai 2021 - Source : Corse ViaStella



Thaïlande : tsunami, 26 décembre 2004 - Source : L. E. Ascui

CONSULTEZ LES AFFICHES DÉTAILLÉES TSUNAMI



Consignes

CANICULE - SECHERESSE



LE RISQUE CANICULE

Avec le changement climatique, la Corse fait face à des vagues de chaleur ou canicules plus fréquentes et plus intenses.

En juillet 2023, la Corse a été placée en vigilance Orange CANICULE par les services de Météo France. À cette occasion, la préfecture de Corse du Sud avait activé le niveau 3 « Alerte Canicule » du plan départemental de gestion d'une Canicule.

 #Canicule

Activation du numéro vert Canicule info service

0800 06 66 66

Appelle gratuit entre 9h et 19h depuis un poste fixe en France

LE RISQUE SECHERESSE

Le risque de sécheresse est lié au manque de précipitations et/ou à des prélèvements excessifs ou inadaptés de l'eau disponible. La sécheresse existe en toute saison, toutefois elle peut-être accentuée par les fortes températures.

Ce phénomène peut avoir des conséquences sur la ressource en eau. Il peut en résulter des restrictions d'usage pour préserver la ressource pour les usages quotidiens et professionnels.

Chaque geste compte

En cas de sécheresse, il existe 3 niveaux de limitation :

- Alerte
- Alerte renforcée
- Crise

Leur but : assurer qu'il reste de l'eau en qualité et quantité suffisante pour tout le monde malgré le risque de pénurie.

INFO SECHERESSE

LES 4 NIVEAUX DU PLAN CANICULE



Mobilisation maximale

▮ Déclenchée en cas de canicule aggravée (rupture électrique, pénurie d'eau potable saturation des établissements de santé).



Alerte canicule

▮ Déclenchée par les préfets en lien avec l'ARS.

▮ Dispositions prises dans les maisons de retraite et hôpitaux en faveur des personnes âgées.

▮ Les communes contactent les personnes âgées isolées.



Avertissement chaleur

▮ Probabilité importante de passage en vigilance orange canicule dans les jours qui viennent.

▮ Maisons de retraites, hôpitaux, crèches en alerte.



Veille sanitaire

▮ Veille saisonnière activée chaque année du 1^{er} juin au 31 août.



Le barrage de l'Ospédale septembre 2025



LES BONS RÉFLEXES



EN CAS DE CANICULE



Hydratez-vous régulièrement même sans soif (1,5 l d'eau minimum par jour/personne).



Ne buvez pas d'alcool ou de boissons trop sucrées. Limitez les exercices physiques.



Rafraîchissez-vous souvent avec un ventilateur, un brumisateurs ou des douches.



Évitez de sortir aux heures les plus chaudes (10h-18h). Fermez les volets, rideaux et fenêtres.



Créez des courants d'air chez vous aux heures les moins chaudes.



Prenez des nouvelles de vos proches et de vos voisins (surtout seuls et âgés).

Quels sont les signaux d'alerte ?



- Crampe, fatigue inhabituelle. Vertiges et nausées.
- Maux de tête. Fièvre > à 38°C, Propos incohérents.



EN CAS DE SÉCHERESSE

Usage domestique



Réparez toute fuite d'eau sans tarder. Limitez ou stopper l'usage de l'eau hors nécessité.



Privilégiez les douches aux bains, installez des équipements sanitaires économe en eau.



N'arrosez pas vos jardins, ne lavez pas votre voiture, ne remplissez pas votre piscine.

Collectivités



Réduisez, limitez les fuites des réseaux d'eau potable et l'arrosage des espaces publics.



Gérez les volumes d'eau consommés et organisez des coupures secteurs temporaires.

Industrie & Agriculture



Recyclez les eaux de nettoyage et mettez des tours d'irrigation ou des circuits fermés.



Utilisez du matériel d'irrigation hydro-économe et des cultures moins exigeantes.



Registre

communal

des personnes vulnérables

inscrivez-vous



CONSULTEZ LES AFFICHES DÉTAILLÉES

Canicule



Sécheresse



Scannez-moi



Scannez-moi

NEIGE - VERGLAS - GRAND FROID



LES RISQUES SUR NOTRE COMMUNE

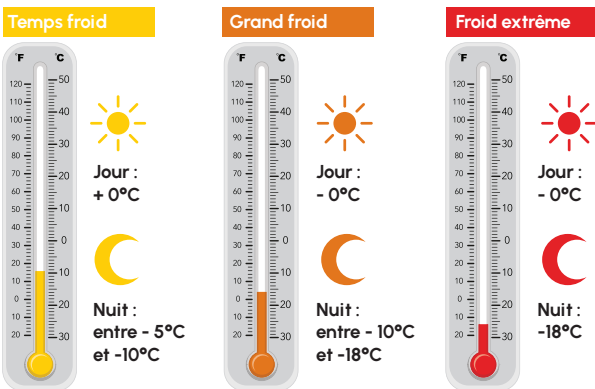
Plus rare en plaine mais assez fréquents en hiver en montagne, la commune est également exposée aux risques liés à la neige, au verglas et au froid.

LE PLAN « GRAND FROID » QU'EST CE QUE C'EST ?

Il est déclenché par les préfetures (au niveau départemental) lors d'un épisode de froid qui dure au moins deux jours.

Objectifs

- Prise en charge plus importante des SDF.
- Communication sur les risques du froid.



Les mesures qui sont mises en place

- Places d'hébergement d'urgence supplémentaires
- Intensification des équipes de maraudes pédestres, véhiculées et nocturnes
- Ouverture nocturne des accueils de jour
- Mobilisation des forces de l'ordre pour aider à repérer les SDF
- Renforcement des effectifs du 115 (S.O.S Sans Abri)

Source Ministère de la santé Préfecture

LES BONS RÉFLEXES POUR CIRCULER L'HIVER

ADAPTEZ VOTRE CONDUITE

- Réduisez votre vitesse.
- Augmentez les distances de sécurité.
- Évitez les manœuvres brutales.
- Ne dépassez pas les engins de salage et de déneigement et facilitez leur passage.

- Restez informé : panneaux, radios locales, Météo France, application Coopits.

SI LA CIRCULATION EST BLOQUÉE

- Sur la route garez-vous sur le bas-côté.
- Sur l'autoroute ne vous garez pas sur la bande d'arrêt d'urgence, mais restez sur la file de droite, sauf indication contraire des services d'intervention ou des panneaux à message variable.

- Tenez vous informé (radio, téléphone).

SI VOUS DEVEZ METTRE DES CHÂÎNES

- Posez les chaînes sur au moins 2 roues motrices (limite de vitesse avec les chaînes : 50km/h).
- Vérifiez leur tenue régulièrement et retirez-les dès qu'elles ne s'imposent plus.

115

SAMU SOCIAL SOS SANS ABRI

Pour signaler toute personne dans la rue, en détresse sociale

POSTER !

Détachable

RISQUES MAJEURS

Principales Consignes

Dans tous
les cas



Mettez-vous en sécurité



Ne téléphonez pas, sauf urgence vitale



N'allez pas chercher vos enfants à l'école



Tenez-vous informé



Voir le détail des consignes dans le DICRIM

FRANCE BLEU
RCFM
105.4 MHz



— Feu de Forêt →



Dégagez les accès pour les secours



Mettez-vous à l'abri ou restez chez vous



Fermez les ouvertures. Calfeutrez-vous



Mettez à l'abri produits explosifs et inflammables



Ne vous approchez jamais d'un feu



— Inondation →



Fermez portes, fenêtres et soupiraux



Montez dans les étages



S'éloignez des cours d'eau. Gagnez un point haut



Éloignez-vous du bord de mer



Fermez portes, fenêtres et soupiraux



Rentrez les objets pouvant être emportés



Mettez-vous à l'abri ou restez chez vous



Évitez les déplacements

Dès l'alerte donnée coupez l'électricité et le gaz.



— Submersion Tsunami →



Éloignez-vous du bord de mer



Montez dans les étages



Fermez portes, fenêtres et soupiraux



uniquement submersion

Ne vous engagez pas sur une voie dangereuse



— Canicule →



Buvez régulièrement de l'eau



Mouillez votre corps et ventilez-vous



Fermez les volets le jour



Communiquez avec vos proches



Mangez en quantité suffisante



Ne buvez pas d'alcool



Ne faites pas d'efforts physiques



Sécheresse



Limitez l'usage de l'eau hors nécessité



Privilégiez les douches



N'arrosez pas vos jardins



Ne lovez pas votre voiture



Ne remplissez pas votre piscine



Seisme



Éloignez-vous des structures instables



Abritez-vous



Éloignez-vous des bâtiments



Rejoignez les points de regroupement



Ne touchez pas aux fils électriques



Rupture de barrage



Quittez les cours d'eau



Rejoignez un point haut



Suivez les consignes des autorités



Tr. matières dangereuses
—
Accident industriel

En cas de pollution chimique de l'air



Mettez-vous à l'abri ou restez chez vous



Fermez les ouvertures. Calfeutrez-vous

En cas de risque d'exposition



Évacuez le bâtiment



Suivez les consignes des autorités



Pollution maritime



Arrêtez l'activité et sortez de l'eau



Zone polluée, éloignez-vous.



Animal mazzouté : ne le touchez pas.



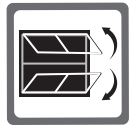
Pollution de l'air



Évitez les activités physiques dehors..



Gêne respiratoire ou cardiaque, consultez.



Aérez quand la pollution est faible



Risques d'attentats



Échappez-vous ou cachez-vous



Alertez par SMS ou 114



Suivez-vous les consignes des forces de l'ordre



Risques sanitaires



Lavez-vous les mains ou mettez du gel.



Gardez 1 m de distance



Portez un masque, évitez les embrassades



N° Urgences

POSTER !

Détachable





LES BONS RÉFLEXES



EN CAS DE NEIGE OU DE VERGLAS



☛ Limitez vos déplacements et mettez-vous à l'abri.



☛ Si vous devez vous déplacer, renseignez-vous sur les conditions de circulation.



☛ Respectez les restrictions et déviations de circulation.



☛ Respectez les distances de sécurité et facilitez le passage des engins de déneigement.



☛ Dégagez la neige et salez les trottoirs devant votre domicile.



☛ Tenez-vous informés des restrictions pour les transports de voyageurs (avions, trains, cars ...).



☛ Munissez-vous d'équipements spéciaux pour votre véhicule (chaines, pneus neige).



☛ Restez informés et respectez les consignes des autorités.



EN CAS DE GRAND FROID



☛ Restez chez vous ou limitez vos déplacements, évitez de sortir les nourrissons.



☛ Habillez-vous chaudement avec une couche extérieure imperméable.



☛ Évitez de garder des vêtements et des chaussures humides.



☛ Évitez les expositions prolongées au froid, évitez les sorties le soir et la nuit.



☛ Fermez portes et fenêtres mais ne bouchez pas les entrées d'air de votre logement.



☛ N'utilisez pas les chauffages à combustion en continu.



☛ Protégez vos canalisations d'eau contre le gel.



☛ Si vous devez prendre la route, informez-vous sur leur état et sur les conditions de circulation.



☛ N'oubliez pas de signaler votre déplacement à vos proches.



☛ Prévenez le 115 si vous remarquez une personne sans abri ou en difficulté.



Portvechju sous la neige : 27 février 2018 - Source : Timelapse

CONSULTEZ LES AFFICHES DÉTAILLÉES

NEIGE & VERGLAS



Vigilance orange



Vigilance rouge

GRAND FROID



Scannez-moi



LE RISQUE SÉISME



LE RISQUE SUR NOTRE COMMUNE

Le risque sismique est à appréhender à un niveau dépassant celui de la commune et même de la région. La Corse apparaît en zone de sismicité « négligeable mais non nulle ».

Un séisme ou tremblement de terre est causé par un déplacement brutal de la roche et se traduit par une vibration du sol. Cette fracturation est due à une grande accumulation d'énergie qui se libère en créant ou en faisant rejouer des failles.

Après la secousse principale, des répliques peuvent survenir correspondant à des réajustements des blocs au voisinage de la faille. Si la secousse est importante, des fissurations de murs ou de cheminées peuvent apparaître et des effondrements de bâtiments ou des chutes de tuiles peuvent se produire.

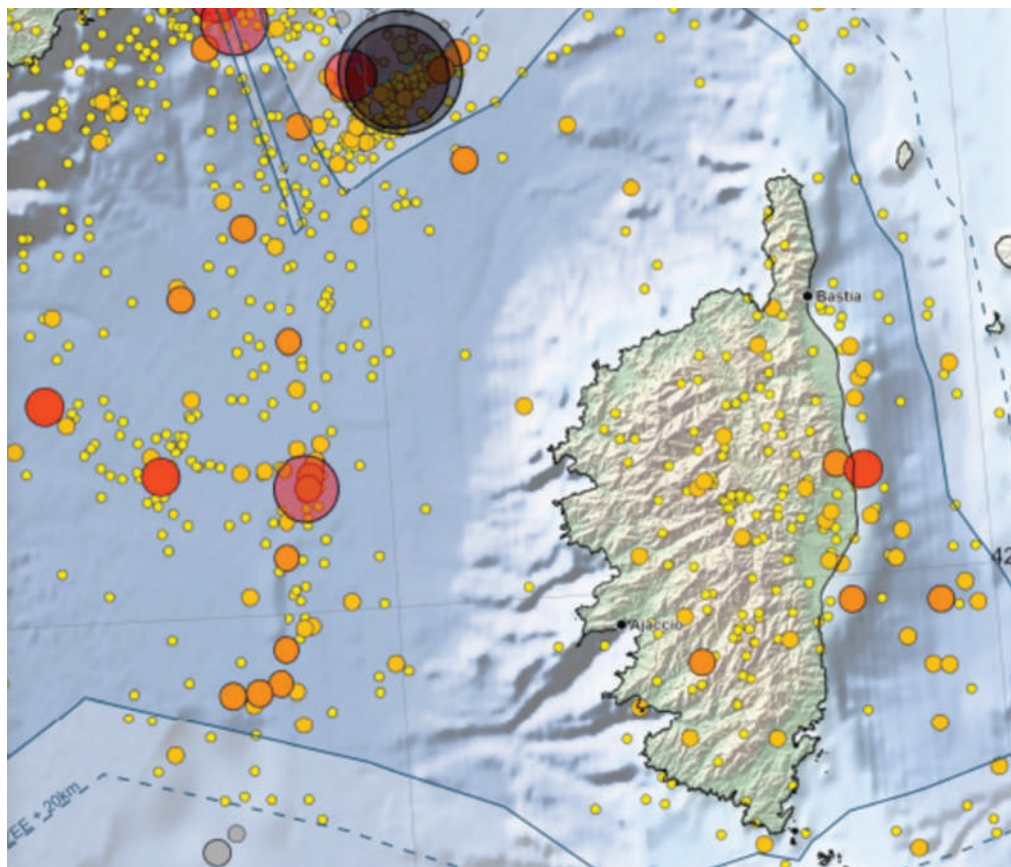


POUR MÉMOIRE

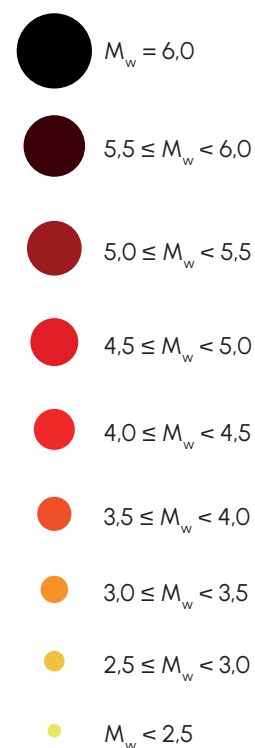
- MAI 2020 :** magn. 3 - Nord-est de l'île (Niolu)
- OCT. 2017 :** magn. 3,1 - Sud-ouest de Corte
- JUIL. 2011 :** magn. 5,3 -100 km à l'ouest d'Ajaccio
- OCT. 2003 :** magn. 3 - Entre Sartène et Portivechju
- JUIN 2000 :** magn. 4 - En mer au large de Bonifacio
- AVR. 2000 :** magn. 4,5 - En mer au large de Bonifacio
- JUIL. 1963 :** magn. 5,6 - Côte D'azur, Calvi touchées

Échelle de Richter

Magnitude	Effets engendrés
9	Destruction totale à l'épicentre, et possible sur plusieurs milliers de km
8	Dégâts majeurs à l'épicentre, et sur plusieurs centaines de km
7	Importants dégâts à l'épicentre, secousse ressentie à plusieurs centaines de km
6	Dégâts à l'épicentre dont l'ampleur dépend de la qualité des constructions
5	Tremblement fortement ressenti, dommages mineurs près de l'épicentre
4	Secousse sensible, mais pas de dégâts
3	Seuil à partir duquel la secousse devient sensible pour la plupart des gens
2	Secousse ressentie uniquement par des gens au repos
1	Secousse imperceptible



Magnitude



Epicentres et magnitudes des séismes sur la période 2010 - 2018 - Source : BCSF - RènNaSS



LES BONS RÉFLEXES

AVANT

- Préparez votre kit de survie (voir kit de survie en page 9 de ce DICRIM).
- Repérez dans la maison un endroit pour se mettre à l'abri.
- Repérez les sorties de secours du lieu où vous vous trouvez.
- Repérez les points de coupure du gaz, de l'eau et de l'électricité.
- Disposez des numéros des services de secours ambulance, pompiers, police, etc.
- Réduisez les risques. Fixez les objets qui peuvent causer des dégâts.
- Évitez de placer des objets lourds sur des étagères.

PENDANT

- Baissez-vous, mettez-vous à l'abri. Accrochez-vous à quelque chose.
- Dans la mesure du possible essayez de rester calme.
- À l'intérieur, éloignez-vous des meubles, fenêtres et autres objets mobiles.
- À l'extérieur, éloignez-vous des bâtiments, murs et des fils électriques.
- Si vous êtes en voiture, restez dedans, à l'écart des constructions. Allumez les phares.
- Si vous êtes dans un lieu public, protégez-vous ou mettez-vous à l'abri sous un meuble solide.
- Si vous êtes en fauteuil roulant mettez-vous à l'abri, mettez le frein, protégez-vous la tête.

APRÈS

- Coupez les points de gaz, eau, électricité. Éteignez toute sorte de feu.
- Utilisez les escaliers, n'utilisez pas les ascenseurs.
- Éclairez-vous avec des lampes de poche, n'utilisez pas de feu.
- N'entrez pas dans des bâtiments endommagés.



Italie, San Pellegrino : séisme 30 déc. 2016 - Source : AFP/F. Monteforte.



EN CAS DE DANGER

- ▀ Si vous êtes coincé : couvrez-vous la bouche et le nez, évitez de crier pour ne pas inhaler trop de poussière. Cognez un objet pour signaler votre présence.
- ▀ Si vous êtes coincé blessé ou en présence de blessés : ne bougez pas sauf s'il existe un danger.
- ▀ Restez en alerte en cas de répétition.
- ▀ Ne téléphonez qu'en cas d'urgence absolue.
- ▀ Écoutez et suivez les consignes données uniquement par les autorités.

CONSULTEZ LES AFFICHES DÉTAILLÉES



Scannez-moi



Consignes



LES MOUVEMENTS DE TERRAIN



LE RISQUE SUR NOTRE COMMUNE

On retrouve en Corse 3 types d'instabilités qui sont, par ordre de fréquence :

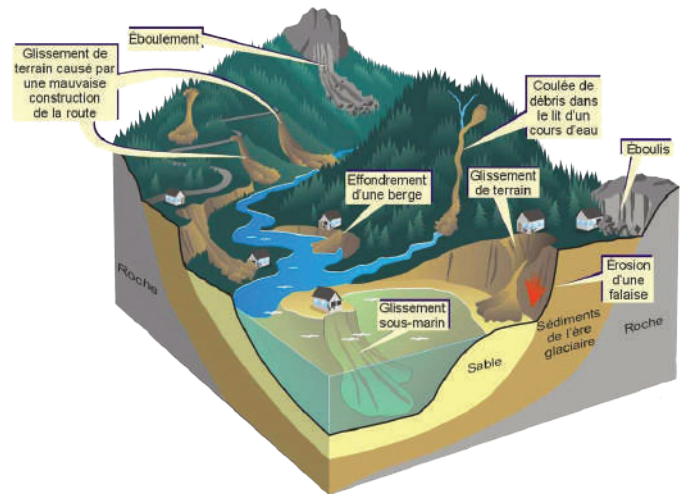
- ▀ les chutes de blocs,
- ▀ les glissements de terrain,
- ▀ les coulées peu fréquentes, mais potentiellement dévastatrices.

La commune présente un relief et une géologie qui l'exposent au risque de mouvement de terrain surtout lors de phénomènes pluvieux importants. La vigilance s'impose notamment par rapport aux risques d'éboulement dans les secteurs et sur les routes de montagne.

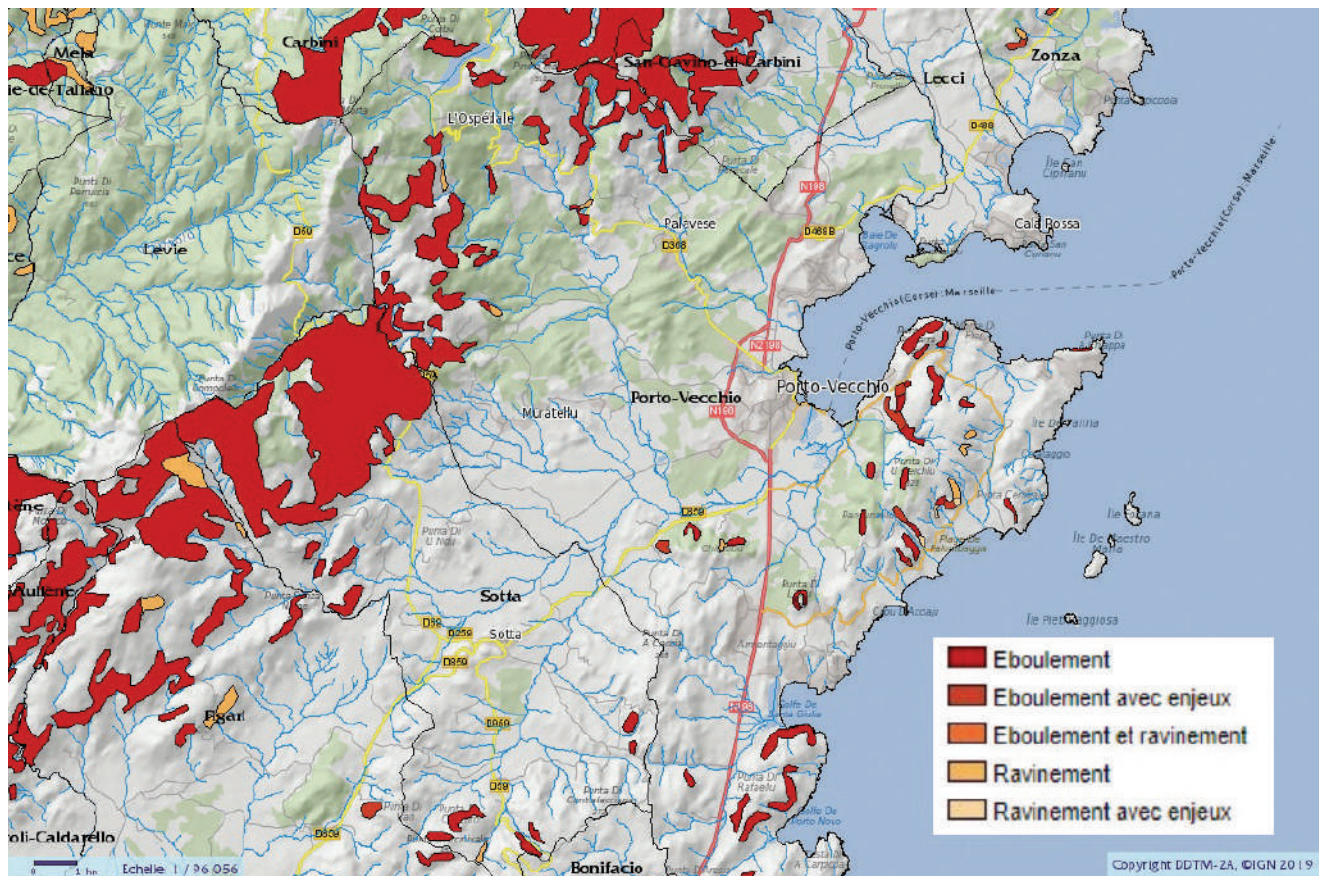


LES DIFFÉRENTS TYPES DE MOUVEMENTS DE TERRAIN

- ▀ L'affaissement.
- ▀ L'effondrement du sol.
- ▀ L'éboulement.
- ▀ La coulée de boue.
- ▀ Le glissement de terrain.
- ▀ Le tassement.



LES ZONES À RISQUES





LES BONS RÉFLEXES



Vous êtes dans une zone soumise au **RISQUE DE MOUVEMENT DE TERRAIN**

Consignes en cas d'éboulement ou de chute de pierres

PENDANT



➤ Protégez-vous la tête avec les bras ou mettez-vous à l'abri sous un meuble solide.



➤ À l'intérieur, éloignez-vous des meubles, fenêtres et autres objets mobiles.



➤ À l'extérieur, rentrez rapidement dans un bâtiment en dur le plus proche.

APRÈS



➤ Coupez les points de gaz, d'eau, d'électricité. Éteignez toute sorte de feu.



➤ Ne prenez pas l'ascenseur. Évacuez les bâtiments et n'y retournez pas.



➤ Rejoignez le lieu de regroupement. Respectez les consignes des autorités.

Consignes en cas d'effondrement du sol

À L'INTÉRIEUR



➤ Dès les premiers signes, évacuez les bâtiments et n'y retournez pas.



➤ Ne prenez pas l'ascenseur. Éloignez-vous de la zone dangereuse.

À L'EXTÉRIEUR



➤ Dès les premiers signes, éloignez-vous de la zone dangereuse.



➤ Rejoignez le lieu de regroupement et respectez les consignes des autorités.



Piana : chute d'un rocher, 25 nov. 2021 - Source : Pascal Pochard-Casabianca



CONSULTEZ LES AFFICHES DÉTAILLÉES



Connaitre



Prévoir



Protéger



Scannez-moi



LA RUPTURE DE BARRAGE



LE RISQUE SUR NOTRE COMMUNE

Un peu au-dessus du village de l'Ospedale se trouve le barrage du même nom, haut de **26 mètres** construit suivant la technique des levées de terre à la fin des années 70. Ce dernier retient un volume d'eau de **3.200.000 m³** et forme un petit lac.

Les risques sont importants aux abords immédiats du barrage ainsi que sur le ruisseau de la Palavesani et la rivière de l'Oso.

Les origines possibles

- ▀ **Facteur technique** (vices de conception ou de construction, défaut de fonctionnement, d'entretien ou vieillissement des installations).
- ▀ **Facteur naturel** (séismes, crues exceptionnelles, mouvements de terrain,...),
- ▀ **Facteur humain** (défaillances lors des études, des contrôles, de l'exploitation, de l'entretien ou encore acte de malveillance, attentats).



QUELQUES INCIDENTS EN CORSE DU SUD :

2016 - ORTOLU : obstruction de la vanne de fond du barrage.

2015 - RIZZANESI : ouverture de la vanne de demi-fond engendrant un sur-débit lors d'une crue.

2012 - FIGARI : éboulement mineur dans le coursier de l'évacuateur de crue.

2012 - RIZZANESI : protection submergée et pied de barrage noyé pendant sa construction.



Barrage de l'Ospedale - Source © Photo : OEHC





LES BONS RÉFLEXES



À LA RÉCEPTION DE L'ALERTE



➤ Coupez tous les points de gaz, d'eau et d'électricité.



➤ Évacuez et gagnez le plus rapidement possible le point haut le plus proche.



➤ Si vous êtes dans un immeuble élevé et solide, gagnez les étages.



➤ Ne prenez pas l'ascenseur. Ne revenez pas sur vos pas.



➤ N'allez pas chercher vos enfants à l'école, ils sont pris en charge.

APRÈS



➤ Attendez les consignes des autorités avant de retourner chez vous.



➤ Si l'habitation a été inondée, prévoyez la réalisation d'un diagnostic.



➤ Faites appels à des professionnels pour la remise en état des installations.



➤ Assurez-vous que l'eau est potable avant toute utilisation alimentaire.



➤ Jetez les aliments qui sont restés dans l'eau, un congélateur ou un réfrigérateur.



➤ Aérez souvent et chauffez très doucement pendant plusieurs jours.



➤ Soyez prudent lors du nettoyage (gants, bottes,...) et pensez à désinfecter.



➤ En cas de sinistre contactez votre assurance et prenez des photos.

CONSULTEZ LES AFFICHES DÉTAILLÉES



Scannez-moi



Malpasset avant et après sa rupture le 2 décembre 1959, 421 morts.



Vous êtes dans une zone soumise au risque de rupture de barrage ?



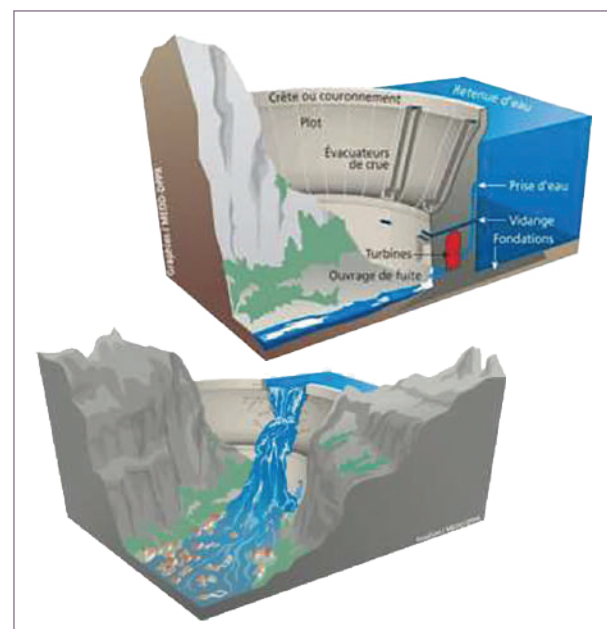
➤ Selon les lieux, gagnez immédiatement les hauteurs.



➤ Dans les immeubles repérés, montez à pied immédiatement dans les étages.



➤ N'allez pas chercher vos enfants à l'école, ils sont pris en charge.





TRANSPORT DE MATIÈRES DANGEREUSES



LE RISQUE SUR NOTRE COMMUNE

En raison du trafic routier assez important sur certains tronçons et de l'accroissement important du parc automobile en saison estivale, le risque d'accident est avéré.

Néanmoins la Corse ne possédant pas d'industrie chimique, la nature des produits transportés se résume principalement à des hydrocarbures liquides ou liquéfiés, des huiles et bitumes et des combustibles (livraisons à domicile des particuliers en fuel domestique et en GPL, ravitaillement des stations-services, etc.).

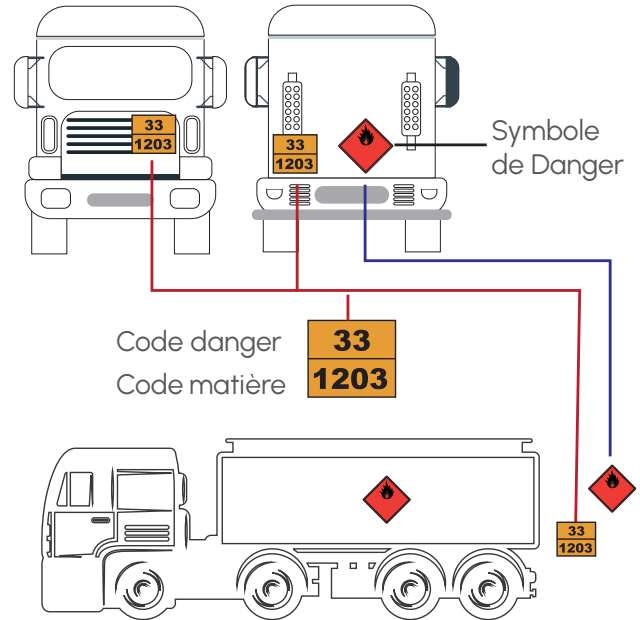


Le risque est surtout localisé sur les principales routes territoriales en traversée d'agglomération et en saison estivale.

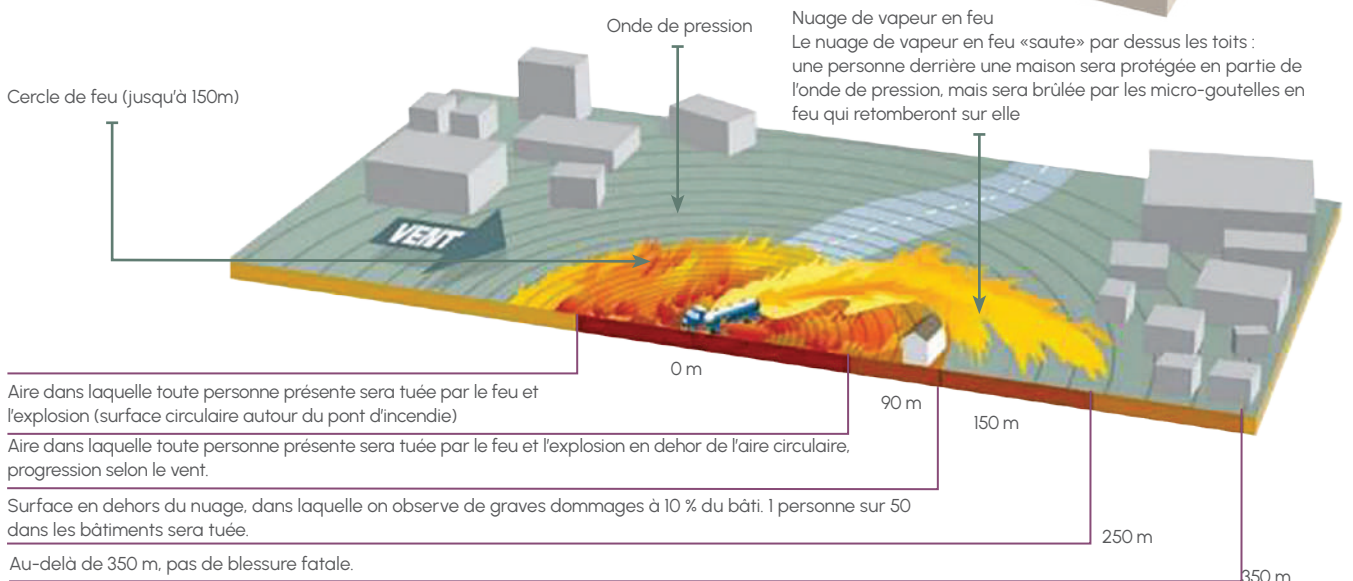
SIGNALÉTIQUE SUR LE TMD*

La signalétique comprend les plaques codes dangers et les plaques symboles danger.

Ces plaques doivent être visibles sur l'avant, l'arrière et chacun des côtés du conteneur ou du véhicule.



EXPLOSION D'UN CAMION CITERNE





LES BONS RÉFLEXES



SI VOUS ÊTES TÉMOIN DE L'ACCIDENT



➤ Si vous êtes témoin d'un accident, donnez l'alerte en contactant le 18 ou le 112.



➤ S'il y a des victimes, ne les déplacez pas (sauf en cas d'incendie).



➤ Si un nuage toxique vient vers vous, fuyez suivant un axe perpendiculaire au vent.



➤ Mettez-vous à l'abri dans le bâtiment clos le plus proche ou quittez la zone rapidement.



➤ En cas d'irritation, changez vos vêtements si possible et consultez un médecin.



SI VOUS HABITEZ DANS LA ZONE TOUCHÉE



➤ Si vous êtes à l'extérieur entrez dans le bâtiment le plus proche.



➤ Confinez-vous, bouchez les arrivées d'air. Arrêtez la climatisation et la ventilation.



➤ Ne fumez pas. N'allumez pas de flamme. Ne produisez pas d'étincelle.



➤ N'allez pas chercher vos enfants à l'école, ils sont pris en charge.



➤ Évitez de téléphoner (sauf urgence) pour libérer les réseaux pour les secours.



➤ Restez informés par radio et les médias durant toute la période de l'accident.



➤ Signalez votre présence et attendez les secours.



SI L'ORDRE D'ÉVACUATION EST DONNÉ



➤ Rassemblez vos affaires personnelles indispensables (kit d'urgence).



➤ Coupez le gaz. Fermez les portes extérieures à clé avant de quitter les lieux.



➤ Dirigez-vous avec calme vers le point de rassemblement fixé.



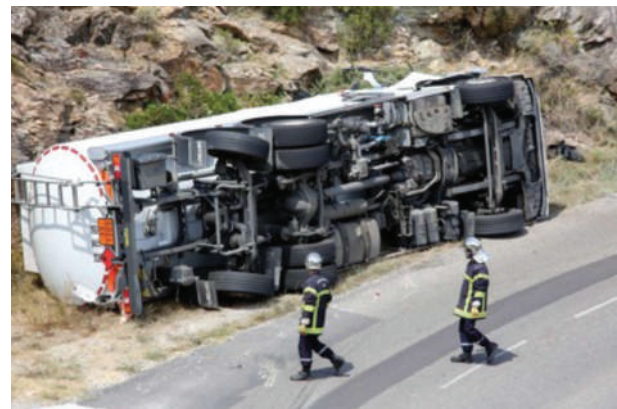
➤ Restez à l'écoute des autorités, par la radio ou les réseaux.



POUR MÉMOIRE



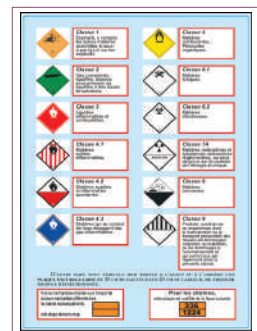
Sisco : camion citerne renversé, juillet 2015 - Source : O. Baldocchi



CONSULTEZ LES AFFICHES DÉTAILLÉES



Classification



Signalétique





LES BONS RÉFLEXES



SI VOUS ÊTES TÉMOIN D'UN ACCIDENT



Donnez l'alerte en téléphonant aux sapeurs-pompiers, à la police ou la gendarmerie.



Précisez le lieu, la nature du sinistre (feu, fuite, explosion, etc.) et le nombre estimé de victimes.



Ne déplacez pas les victimes, sauf en cas d'incendie ou si un autre danger les menace.



SI UN NUAGE TOXIQUE VIENT VERS VOUS



Fuyez selon un axe perpendiculaire au vent et mettez-vous à l'abri dans un local à proximité.



Dans la mesure du possible respirez à travers un linge humide.



Si vous vous sentez mal, ne vous asseyez pas, ne vous allongez pas.

Si les services de secours vous demandent de vous mettre à l'abri



Restez informé et respectez les consignes de confinement.



Fermez et calfeutrez portes fenêtres, climatisations et ventilations.



Supprimez toute flamme ou étincelle (n'allumez pas le gaz, ne fumez pas...).



Dans la mesure du possible, rendez-vous dans une pièce possédant une arrivée d'eau.



Allumez la radio et ne sortez qu'en fin d'alerte ou signal sur un ordre d'évacuation.



Ne cherchez pas à rejoindre les membres de votre famille s'ils sont à l'extérieur.



Ne téléphonez pas : les réseaux téléphoniques doivent rester disponibles pour les secours.



Portivechju : feu de casse 17 juil. 2020 - Source : © Ch. Giugliano

Si un ordre d'évacuer est donné



Rassemblez les affaires indispensables (papiers, argent liquide, médicaments...).



Suivez strictement les consignes données par les services de secours.



Coupez le gaz, l'eau et l'électricité. Fermez à clé les portes extérieures.



Dirigez-vous avec calme vers le point de rassemblement fixé.

APRÈS



À la fin de l'alerte, aérez le local ayant été utilisé pour la mise à l'abri.



Informez-vous sur la consommation d'eau et d'aliments issus de zones contaminées.



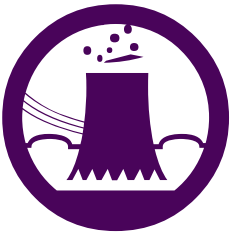
Suivez les consignes des autorités concernant l'occupation des zones à risques.



Informez-vous sur l'usage de sols éventuellement contaminés par des rejets toxiques.

CONSULTEZ LES AFFICHES DÉTAILLÉES





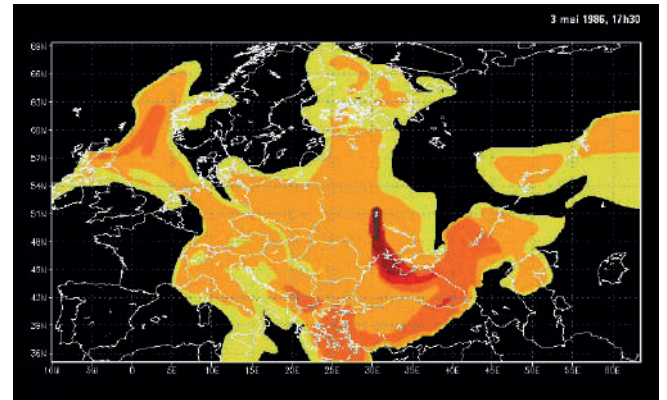
ACCIDENT NUCLÉAIRE

POUR MÉMOIRE

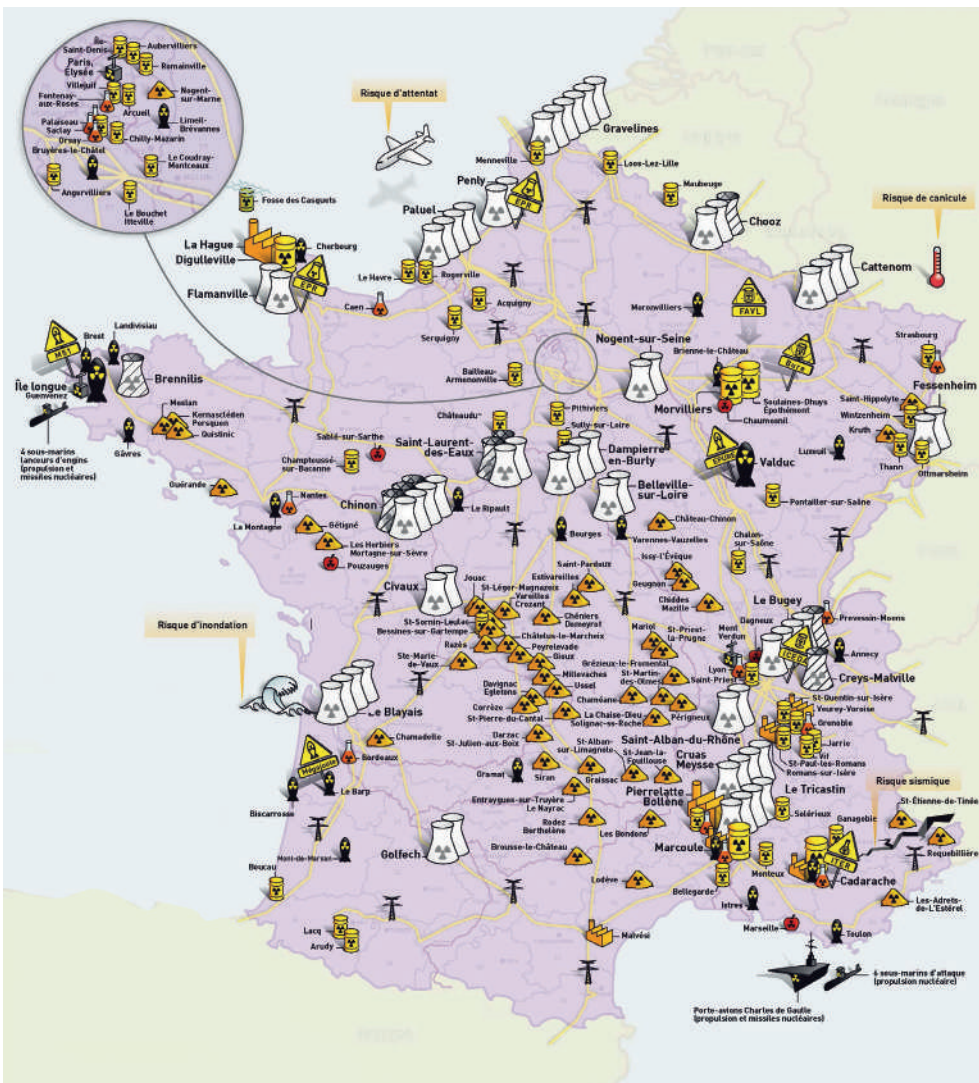
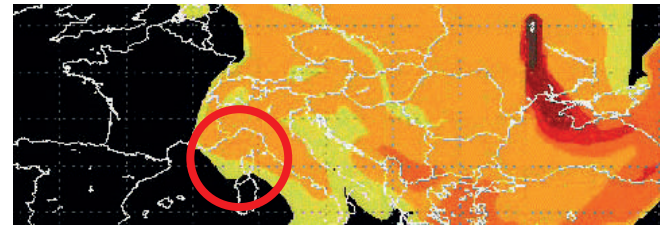
LE RISQUE NUCLÉAIRE EN CORSE

La Corse ne dispose pas d'installation nucléaire. En revanche, et l'accident survenu à la centrale nucléaire de Tchernobyl en 1986 l'a malheureusement démontré, une catastrophe, même si elle se produit sur un site lointain, peut créer une situation de danger grave à des milliers de kilomètres.

Le nuage radioactif résultant peut traverser rapidement les frontières en fonction des conditions météorologiques, ce qui a d'ailleurs été le cas pour la Corse en 1986.



Nuage de Tchernobyl - 1986



-  Réacteurs électronucléaires
-  Réacteurs électronucléaires définitivement arrêtés
-  Résidus de l'exploitation minière de l'uranium
-  Usines de la filière du combustible nucléaire
-  Stockages et entreposages de déchets radioactifs
-  Activités liées à l'armement atomique
-  Centre de commandement de la force de frappe nucléaire
-  Installations de recherche nucléaire
-  Installations d'irradiation des aliments
-  Lignes THT (Très Haute Tension) à 400 000 volts



LES BONS RÉFLEXES



RÉAGIR EN CAS D'ACCIDENT NUCLÉAIRE



➤ Mettez-vous à l'abri le plus rapidement possible dans un bâtiment en dur.



➤ Si vous êtes en voiture, gagnez un abri (immeuble, logement...).



➤ Fermez portes, fenêtres et coupez la ventilation.



➤ Prenez de l'iode, uniquement sur instruction du préfet, et sauf contre-indication médicale. Si vous n'avez pas de comprimé à domicile au moment de l'accident, une distribution d'urgence sera organisée dans les lieux collectifs définis par le préfet.



➤ Les femmes enceintes et les enfants de moins de 18 ans sont principalement concernés.



➤ Informez-vous et préparez-vous à une éventuelle évacuation le cas échéant.



➤ Suivez les consignes d'évacuation des zones concernées.



➤ Munissez vous de votre kit d'urgence comprenant vos affaires de première nécessité.

Si les services de secours vous demandent de vous mettre à l'abri



➤ N'allez pas chercher vos enfants à l'école. Ils sont pris en charge.



➤ Évitez de téléphoner afin de laisser les réseaux disponibles pour les secours.



➤ Ne touchez pas les objets qui se trouvent à l'extérieur.



➤ S'il pleut, laissez dehors tout ce qui aurait pu être mouillé par la pluie.

- 7 Accidents majeurs (Tchernobyl, Fukushima). Effets étendus sur la santé et l'environnement
- 6 Accident grave. Rejet important avec application de contre-mesures prévues.
- 5 Accident présentant des risques à l'extérieur du site.
- 4 Incident important affectant la sûreté. Contamination du site.
- 3 Incident susceptible de développements ultérieurs.
- 2 Anomalie de fonctionnement sans influence sur la sûreté.
- 1



Tchernobyl : 25 et 26 avril 1986 ©Getty - Igor Kostin / Laski Diffusion

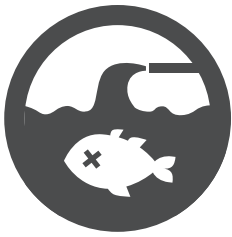


Fukushima Daiich : 11 mars 2011 © DR



CONSULTEZ LES AFFICHES DÉTAILLÉES





POLLUTION MARITIME



LE RISQUE SUR NOTRE COMMUNE

Le littoral de la commune de Portivechju peut être exposé à une pollution aux hydrocarbures en raison du trafic maritime important en mer Tyrrhénienne.

Les navires croisant au large des côtes peuvent être à l'origine de pollutions en cas de naufrage ou de dégazage. Les autres sources de pollution peuvent provenir d'épaves, d'installations à terre ou de rejets illicites divers.



LES BONS RÉFLEXES



➤ Si vous observez du produit flottant, arrêtez l'activité et sortez de l'eau.



➤ Si vous constatez du polluant sur la plage, repérez la zone et éloignez-vous.



➤ Si vous trouvez un animal mazouté, ne le touchez pas.



➤ Si vous avez des tâches d'hydrocarbures sur la peau, nettoyez avec un produit gras.



➤ En cas de troubles de santé (irritations; maux de tête...) consultez un médecin.

CONSULTEZ LES AFFICHES DÉTAILLÉES



Plages de Portivechju, 17 juin 2021 - Source : Jean Dealma



POUR MÉMOIRE

JUIN 2021 - Pollution aux hydrocarbures

Les pompiers et la police municipale ont ramassé de petites galettes d'hydrocarbures sur les plages de la commune, suite au dégazage d'un navire au large de la côte orientale.



Pollution maritime : la menace commence à prendre le large

Après une journée de samedi sous haute tension, le risque d'une marée noire d'ampleur sur la côte orientale de l'île est écarté. Hier, la dérive des nappes d'eau usées et de particules d'hydrocarbures conduisait à concentrer les moyens anti-pollution au large de Porto-Vecchio



Le golfe de Portivechju sous surveillance

Une drague de pollution a été déployée dès midi de la Plage orientale. Le golfe de Portivechju est sous haute surveillance. Hier, vendredi 11 juin, la pollution a continué son chemin vers le littoral de la commune de Portivechju. Les pompiers et la police municipale ont ramassé de petites galettes d'hydrocarbures sur les plages de la commune. Le commandant de Portivechju a mis en place les moyens de surveillance de la commune et de surveillance des nappes d'eau usées pour une durée de 48 heures. L'objectif est de contenir la pollution et de surveiller les nappes d'eau usées. Depuis samedi, une drague anti-pollution a été déployée au large de la commune de Portivechju. Le commandant de la capitainerie de Portivechju, le capitaine Pierre Tassi, a assuré que la pollution ne menace pas la commune de Portivechju, qui se situe à l'extrémité du golfe. Le commandant de la commune de Portivechju, qui se situe à l'extrémité du golfe, a assuré que la pollution ne menace pas la commune de Portivechju.



POLLUTION DE L'AIR



LE RISQUE EN CORSE

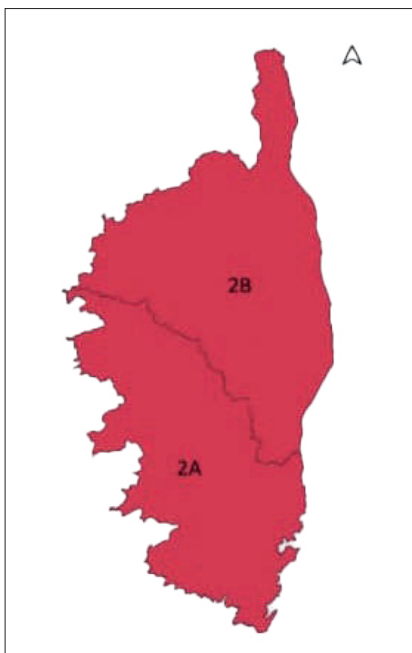
À certaines périodes de l'année, notamment en été, surviennent des pics (ou épisodes) de pollution sur le territoire. La formation de ces pics est liée à la fois à :

- ▀ la présence d'émissions polluantes (par exemple, rejets de particules et d'oxydes d'azote liés aux chauffages et aux transports en hiver, aux épandages aériens et aux transports au printemps) ;
- ▀ la formation de polluants secondaires (par exemple, des particules fines au printemps et d'ozone en été) ;
- ▀ des conditions météorologiques favorisant l'accumulation des polluants et limitant leur dispersion (vents faibles...).

CARTE DES DÉPASSEMENTS DE SEUILS

Pour la journée du 30 mars 2024

Polluant : Particules en suspension (PM10)



Légende

- Pas de dépassement de seuil.
- Dépassement de seuil d'information et de recommandation.
- Dépassement persistant du seuil d'information et de recommandation.
- Dépassement du seuil d'alerte



Portivechju : particules fines, 24 fév.2021 - Source : Corse Net Infos



LES BONS RÉFLEXES



▀ Évitez toutes les activités physiques et sportives en extérieur.



▀ Consultez votre médecin ou pharmacien en cas de gêne respiratoire ou cardiaque.



▀ Préférez les sorties, en fin de matinée ou en fin de journée et loin des axes routiers.



▀ Aérez les locaux aux heures les moins polluées.



▀ Évitez les fumées (tabac, chauffage, barbecue), les pollens et les solvants.

CONSULTEZ LES AFFICHES DÉTAILLÉES





ÉPIDÉMIE- PANDÉMIE



LE RISQUE SUR NOTRE COMMUNE

On appelle risque sanitaire un risque immédiat ou à long terme représentant une menace directe pour la santé des populations nécessitant une réponse adaptée.

De nos jours, il faut considérer que toute commune peut être exposée à différents types de risques sanitaires tels que les pandémies, épizooties, contaminations alimentaires, contaminations de l'eau. Comme l'a dramatiquement démontrée la pandémie sévère du COVID 19 en causant des millions de morts dans le monde en 2020 et 2021, le risque d'épidémie ou de pandémie requiert que chacun adopte de bons réflexes pour en limiter la propagation et en conjurer les effets.



UNE PANDÉMIE QU'EST CE C'EST ?

Une pandémie est une épidémie présente sur une large zone géographique internationale. Dans le

sens courant, elle touche une partie particulièrement importante de la population mondiale.

Les conséquences d'une pandémie non maîtrisée peuvent être très importantes, comme cela a été le cas de la peste noire en Europe et en Asie, où elle a tué en quelques années des dizaines de millions de personnes et a eu un fort impact sur la démographie, notamment avec l'infection par le virus de l'immunodéficience humaine (VIH) et plus récemment le virus COVID 19.



RAPPEL HISTORIQUE

À la date du 8 avril 2021, l'OMS rapporte **2.875.672 décès attribués au COVID-19.**



Source : Banque d'image Freepik généré par IA

Principales pandémies de l'histoire (Source wikipédia)

Année(s)	Nom	Morts (en millions)	Agent
Depuis 2019	Covid-19	4,461	SARS-CoV-2
Depuis 1981	Sida	25 à 35	VIH
1968-1970	Grippe de 1968 (ou de Hong Kong)	1	H3N2 - Grippe A
1957-1958	Grippe asiatique	1,1	H2N2 - Grippe A
1918-1919	Grippe espagnol	50 à 100	H1N1 - Grippe A
1889-1890	Grippe russe	1	H3N8 - Grippe A
1855-1920	3 ^e pandémie de peste	12	Bacille de la peste
1817-1923	Pandémies de cholera	1	Vibron cholérique
Année 1600	Pestes du XVII ^e siècle	3	Bacille de la peste
1520	Épidémie européenne de variole	56	Virus de la variole
1347-1351	Peste noire	75 à 200	Bacille de la peste
735-737	Épidémie de variole au Japon	1	Virus de la variole
541-542	Peste de Justinien	30 à 5060	Bacille de la peste
165-180	Paste antonine	5	Virus de la variole



LES BONS RÉFLEXES



EN CAS D'ÉPIDÉMIE OU DE PANDÉMIE

Mesures mises en place ou renforcées



✔ Contrôles sanitaires aux frontières ou à la limite d'une zone déterminée.



✔ Adaptation de l'organisation des soins et prise en charge des cas.



✔ Rappel des gestes barrières et organisation de la vaccination.

Les gestes barrières



✔ Lavez-vous les mains régulièrement ou utiliser une solution hydroalcoolique.



✔ Toussez ou éternuez dans son coude ou dans un mouchoir.



✔ Mouchez-vous dans un mouchoir à usage unique.



✔ Portez un masque de catégorie 1 quand la distance de 2m. ne peut pas être respectée.



✔ Respectez une distance d'au moins 2 m. avec les autres.



✔ Limitez au maximum ses contacts sociaux (6 max.).



✔ Évitez de se toucher le visage. Changez de masque régulièrement.



✔ Aérez les pièces le plus souvent possible, quelques minutes toutes les heures.



✔ Saluez sans serrer la main et arrêtez les embrassades.

Je connais les premiers signes de la maladie pour les identifier rapidement



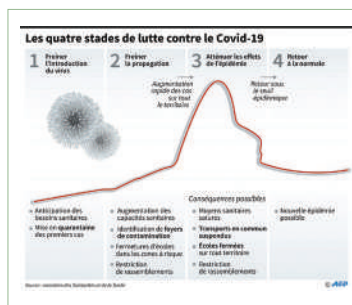
J'ai des signes de la maladie, je contacte mon médecin pour les identifier rapidement



Portoviechu : Centre de vaccination, 9 janvier 2021 © Photo DR



CONSULTEZ LES AFFICHES DÉTAILLÉES



Infographie



Consignes



RISQUES SANITAIRES



MENACE TERRORISTE



LE RISQUE DE MENACE EN FRANCE

Le risque attentat fait référence aux attaques terroristes, qui sont des actes de violence commis par un ou plusieurs individus pour créer un climat d'insécurité et exercer un chantage sur le gouvernement.

Une attaque terroriste peut prendre des formes variées (fusillade de masse, assassinat de personnalités, prise d'otage, destruction d'infrastructures symbolique, cyber attaque). Elle frappe des civils faisant de chaque citoyen une cible potentielle.



SÉCURITÉ DES ÉCOLES, COLLÈGES, LYCÉES

POUR VOTRE SÉCURITÉ



➤ Accueil par un adulte à l'entrée de l'établissement.



➤ Vérification de l'identité des personnes extérieures.



➤ Organisation d'exercices de sécurité au sein des établissements scolaires.

LES BONS RÉFLEXES



➤ Évitez les attroupements devant l'établissement.



➤ Signalez tout comportement suspect ou objet suspect.



➤ Ne stationnez pas devant l'établissement à la dépose ou à la récupération de l'élève.

TERRORISME

LES ATTAQUES EN FRANCE DEPUIS 2012

Terroristes liés à la...

Q ... mouvance Al Qaïda

D ... mouvance Daech

Saint-Étienne-du-Rouvray

26 juillet 2016

● 1 mort, 1 blessé

D 2 assaillants tués

Magnanville

13 juin 2016

● ● 2 tués

D Larossi Abballa (tué)

Saint-Quentin-Fallavier

26 juin 2015

● 1 tué

Yassin Salhi
(arrêté, s'est suicidé en prison le 22 décembre 2015)

Toulouse et Montauban

11, 15 et 19 mars 2012

7 tués, 6 blessés

● ● ● ● ● ●

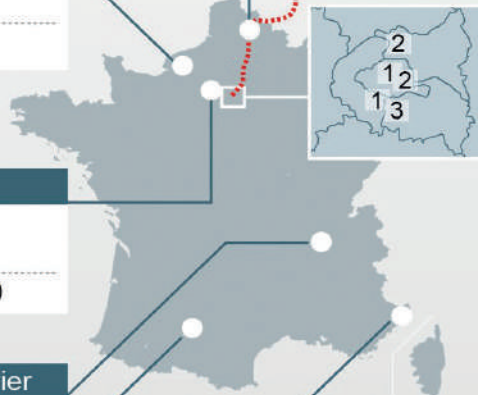
Q Mohammed Merah
(tué le 22 mars)

Thalys Amsterdam-Paris

21 août 2015

3 blessés

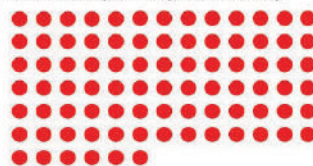
Ayoub El Khazzani (arrêté)



Nice

14 juillet 2016

84 tués et plus de 200 blessés (bilan provisoire)



Mohamed Lahouaiej Bouhlel
(tué le 14 juillet)

1 Paris et Montrouge

7 au 9 janvier 2015

17 tués, 16 blessés



Q Frères Kouachi

(Charlie Hebdo, tués le 9 janvier)

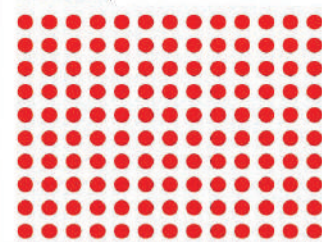
D Amedy Coulibaly

(Montrouge, Hyper Cacher, tué le 9 janvier)

2 Paris et Saint-Denis

13 novembre 2015

130 tués, 413 blessés



D 3 commandos (Stade de France, Bataclan, terrasses de café) avec kamikazes ou tués sauf Salah Abdeslam (arrêté le 18 mars 2016)

3 Villejuif

19 avril 2015

● 1 tué

Q Sid Ahmed Ghulam (arrêté)



LES BONS RÉFLEXES

RÉAGIR EN CAS D'ATTAQUE TERRORISTE

AVANT L'ARRIVÉE DES FORCES DE L'ORDRE, CES COMPORTEMENTS PEUVENT VOUS SAUVER

1/ S'ÉCHAPPER *si c'est impossible* **2/ SE CACHER**

3/ ALERTER ET OBÉIR AUX FORCES DE L'ORDRE

17 ou 112
Dites que vous êtes en sécurité, appelez le 17 ou le 112

VIGILANCE

- Témoin d'une situation ou d'un comportement suspect, vous devez contacter les forces de l'ordre (17 ou 112)
- Quand vous entrez dans un lieu, repérez les sorties de secours
- Ne diffusez aucune information sur l'intervention des forces de l'ordre
- Ne diffusez pas de rumeurs ou d'informations non vérifiées sur Internet et les réseaux sociaux
- Sur les réseaux sociaux, suivez les comptes @Place_Beauvau et @gouvernementfr



Nice : camion bélier, 14 juillet 2016 © Doderigny/MAXPPP



Paris : Le Bataclan, le 13 novembre 2015 - Source : AFP/M. Medina

CONSULTEZ LES AFFICHES DÉTAILLÉES

LES NIVEAUX VIGIPIRATE

URGENCE ATTENTAT

Vigilance et protection maximum en cas de menace imminente d'un acte terroriste ou à la suite immédiate d'un attentat.

SÉCURITÉ RENFORCÉE - RISQUE ATTENTAT

Face à un niveau élevé de la menace terroriste.

VIGILANCE

Posture permanente de sécurité valable en tout temps et en tout lieu.



Vigilance, Prévention



Les gestes d'urgence



Scannez-moi


MENACE TERRORISTE

CONTACTS UTILILES

-  04 95 70 95 30
-  citadiportivechju
-  #Cità Di Portivechju
-  @Citaportivechju

**SAPEURS
POMPIERS**

18




112

APPEL D'URGENCE
EUROPÉEN

**SECOURS
EN MER**



**VHF
16** **196**

SAMU

15





114

APPEL D'URGENCE
SOURDS &
MALENTENDANTS

**GENDARMERIE
NATIONALE**

17



**FRANCE BLEU
RCFM**

105.4 MHz



SAMUSOCIAL

115



Numéro vert Canicule.....	0800 06 66 66
Centre Antipoison.....	04 91 75 25 25
Police Municipale.....	04 95 74 22 52
Standard Mairie.....	04 95 70 95 30
Dépannage réseau électrique.....	09 72 67 50 20
Coupure réseau d'eau.....	04 95 70 93 33
Routes territoriales.....	04 95 52 02 02